

Vormundschaften, Pflegschaften, Beistandschaften, Beurkundungen:

	Altenberge			Jugendamt		
	Anzahl			Anteil u18	Anzahl	Anteil u18
	2015	2016	2017	2017	2017	
Vormundschaften, Pflegschaften	4	6	7	0,3 %	362	0,8 %
Beistandschaften	59	45	46	2,3 %	1.702	3,7 %

Unterhaltsvorschuss:

	Altenberge		
	2015	2016	2017*
Anzahl der unterstützten Kinder	25	28	37

*Der Anstieg der unterstützten Kinder ist auf die Gesetzesveränderung vom 01.07.2017 zurückzuführen: Die Altersbeschränkung wurde von unter 12 Jahren auf unter 18 Jahren angehoben. Zudem wurde die Grenze der Bezugsdauer von 72 Monaten aufgehoben.

Unsere Ansprechpartner für Altenberge:

Tagesbetreuung für Kinder:

- Kindertageseinrichtungen: Doris Rehers 02551 692471
- Kindertagespflege: Elisabeth Heyder 02551 14444
Beratung und Vermittlung: Andrea Thiemann 02551 692461
Diakonisches Werk ST-COE-BOR
Anträge auf Tagespflegegeld:

Kinder- und Jugendförderung:

- Lisa Wottke 02551 692431
- Katharina Teupen 02551 692441

Beratung, Hilfen zur Erziehung:

- Beratung, Hilfen zur Erziehung: Claudia Nolte 02551 692405
- Pflegekinderdienst: Gerlinde Kipp 02551 692422
Mechthild Kranz 02551 692421
- Kreisweite Adoptionsvermittlungsstelle in Rheine, Standort Steinfurt: Hermann Lücke 02551 692420

- Beratung nach §§ 17, 18 SGB VIII, Familiengerichtshilfe § 50 SGB VIII Caritasverband Steinfurt: Adelheid Große Thier 02552 70644
- Jugendhilfe im Strafverfahren: Christian Horstmann 02551 692431

Vormundschaften, Pflegschaften:

- Theresia Stüwe 02551 692352

Beistandschaften, Beurkundungen:

- Thomas Ermke 02551 692340

Elterngeld, Betreuungsgeld:

- Alexa Schüring 02551 692453

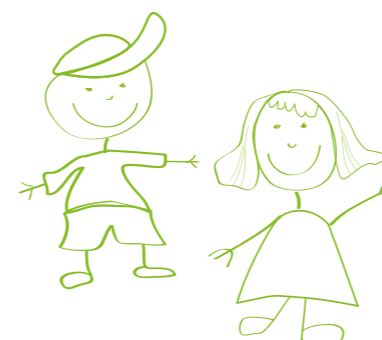
Unterhaltsvorschuss:

- Rita Voß 02551 692361

So erreichen Sie uns:

Kreis Steinfurt | Jugendamt
Tecklenburger Straße 10 | 48565 Steinfurt
Telefon: 02551 692325
E-Mail: jugendamt@kreis-steinfurt.de

Verwaltungsstelle Tecklenburg | Jugendamt
Landrat-Schultz-Straße 1 | 49545 Tecklenburg
Telefon: 05482 703222



Jugendamt des Kreises Steinfurt

Jahresbericht 2017 | Altenberge

Bevölkerung:

Die Bevölkerung in Altenberge macht einen Anteil von 4,2 % der Bevölkerung im Gebiet des Jugendamtes aus, die Altersgruppe der unter 21 Jährigen hat einen Anteil von 4,4 % an der altersgleichen Bevölkerung im Jugendamtsgebiet (Stand: 31.12.2015). Die für die

Jugendhilfe maßgeblichen Altersgruppen der Kinder und Jugendlichen weisen in Altenberge einen höheren Bevölkerungsanteil als im Gebiet des Jugendamtes aus. Der Jugendquotient¹ von 37,9 % ist höher als der Wert für das Jugendamt von 36,8 %.

Bevölkerung am 31.12.2015	Altenberge		Jugendamt
	Anzahl	Anteil an der Bevölkerung im Bereich des Jugendamtes	Anzahl
Bevölkerung insgesamt	10.315	4,2 %	244.593
Bevölkerung im Alter von ...			
... 0 bis unter 18 Jahren	2.031	4,4 %	45.984
... 0 bis unter 21 Jahren	2.459	4,4 %	55.722
Jugendquotient		37,9 %	36,8 %

Kindertagesbetreuung:

Versorgungsquote	Altenberge		Jugendamt	
	2016/2017	2017/2018	2016/2017	2017/2018
für Kinder unter 3 Jahren - u 3 - ...				
... in Kindertagespflege	7,5 %	9,1 %	10,2 %	11,6 %
... in Kindertageseinrichtungen				
für Kinder unter 2 Jahren	22,3 %	22,5 %	11,1 %	13,4 %
für 2jährige Kinder	90,6 %	87,5 %	73,9 %	74,2 %
für Kinder unter 3 Jahren insgesamt	44,0 %	49,7 %	32,8 %	34,2 %
... in Kindertagespflege und in Kindertageseinrichtungen insgesamt	51,5 %	58,8 %	43,0 %	45,8 %
für Kinder ab 3 Jahren - ü 3 -	101,5 %	104,3%	102,3 %	100,8 %

¹ Der Jugendquotient ist Gradmesser für das zahlenmäßige Verhältnis von Kindern und Jugendlichen zur Erwerbsbevölkerung. Er bezeichnet das Verhältnis der Anzahl der unter 20-jährigen zu den 20 bis 64-jährigen.

Die Kindertagesbetreuung wird in folgenden Einrichtungen gefördert:

	Kinder unter 2 Jahren	2jährige Kinder	Kinder ab 3 Jahren	Familienzentrum	Bewegungs-kindergarten ²	Haus der kleinen Forscher
DRK-Kindertageseinrichtung Fifikus	x	x	x	x	x	x
DRK-Kindertageseinrichtung Pusteblyume	x	x	x	x		
Kindertagesstätte Heckenrose	-	x	-			
Kath. Kindergarten St. Lamberti	-	x	-	x		
Kath. Kindergarten St. Martin	x	x	x	x		x
Kath. Kindergarten St. Nikolaus	x	x	x			x
AWO-Kindergarten Lütke Berg	x	-	x			
Kindertagesstätte Zappelkiste	x	-	x			x
Outlaw Kita Krüselblick	x	x	x			
Outlaw Kita Moosstiege	x	x	x			
Kindergartenjahr 2017/ 2018	40	112	364			
Kindergartenjahr 2016/ 2017	46	87	344			
Kindergartenjahr 2015/ 2016	35	94	323			

Für die Betreuung von Kindern unter drei Jahren in Kindertagespflege steht folgende Anzahl von Plätzen zur Verfügung: 2017: 28 Plätze 2016: 22 Plätze 2015: 19 Plätze

Kinder- und Jugendförderung:

Die Förderung erfolgt auf der Basis des Kinder- und Jugendförderplans 2015 – 2020. Zu den offenen Formen und Einrichtungen der Kinder- und Jugendarbeit zählen die KOT Altenberge und die Kulturwerkstatt. Folgendes Budget wird gefördert:

	Land NRW	Jugendamt	Summe
Altenberge	12.719 €	34.617 €	47.336 €

Nach den Richtlinien wurden u. a. Gruppenangebote für Kinder und Jugendliche aus geflüchteten Familien, Ferienfreizeiten im In- und Ausland, Gruppenleiterschulungen und die Anschaffung von Gegenständen mit insgesamt rd. 17.400 € gefördert.

Beratung:

	Altenberge				Jugendamt	
	Anzahl			Anteil u 18	Anzahl	Anteil u 18
	2015	2016	2017	2017	2017	
Beratung bei Trennung und Scheidung und in Familiengerichtsverfahren (§§ 17, 18, 50 SGB VIII)	39	42	32	1,6 %	1.208	2,6 %
Erziehungsberatung § 28 SGB VIII	55	50	60	3,0 %	2.342	5,1 %

² Anerkannter Bewegungs Kindergarten des Landessportbundes NRW

Hilfe zur Erziehung:

	Altenberge			Jugendamt	
	Jahresdurchschnittswert ³			Anteil u 21	JDW ³ Anteil u 21
	2015*	2016	2017	2017	2017
ambulante und teilstationäre Hilfen zur Erziehung	8	10	16	0,7 %	359 0,6 %
davon unbegleitete minderjährige Ausländer (UmA)	-	-	4	0,2 %	47 0,1 %
stationäre Hilfen zur Erziehung	6	7	7	0,3 %	643 1,2 %
davon: Heim (§ 34 SGB VIII), stationäre Eingliederungshilfe (§ 35 a SGB VIII)	3	2	2	0,08 %	272 0,5 %
davon: Vollzeitpflege (§§ 33, 41 SGB VIII)	4	5	5	0,2 %	371 0,7 %
davon unbegleitete minderjährige Ausländer (UmA)	-	-	0	0,0 %	80 0,1 %
Summe	14	17	23	1,0 %	1.002 1,8 %

*Die rechnerische Differenz resultiert aus der Rundung der einzelnen Zahlen bzw. der Summe.

Nicht ausgewiesen sind die Leistungen nach §§ 19, 42, 42 a SGB VIII sowie in den Jahren 2015 und 2016 die Leistungen für UmA.

Jugendhilfe im Strafverfahren:

Anteil der Arbeitsauflagen und pädagogischen sowie richterlichen Maßnahmen:

	Altenberge	Jugendamt
	2017	2017
Anteil an Arbeitsauflagen	7	214
Anteil an pädagogischen Maßnahmen (u.a. Annahme von Beratungsgesprächen, Inanspruchnahme von ambulanten Jugendhilfeleistungen, Teilnahme an sozialen Gruppenangeboten, Anti-Aggressionstraining, etc.)	13	450
Anteil an richterlichen Maßnahmen (u.a. Schadenswiedergutmachung, Entzug der Fahrerlaubnis, Geldstrafe, Freizeit- / Dauerarrest, Jugendstrafe mit und ohne Bewährung)	7	268
Gesamt	27	932

³ Der Jahresdurchschnittswert entspricht der durchschnittlichen Anzahl der Leistungen im Jahr 2017.