

Private Begleitung von Großraum- und Schwertransporten

Streckenaufgaben **Fahrstrecke 18**

Beginn: Ladbergen, B475, AS Ladbergen (A1)

Ende: Ibbenbüren, B219 (Münsterstr.), AS Ibbenbüren (A30)

Fahrweg: [B475/B219](#)

(Link zu Google Maps -Angabe ohne Gewähr)

(abweichende Darstellung aufgrund von z. B. Baustellen oder Vollsperrungen mgl.)



Vorbemerkung:

Ausgangspunkt der **GST** ist die Abfahrt von der A1 AS Ladbergen.

Die **GST** fahren in Einzelfahrt oder im Konvoi mit bis zu zwei Fahrzeugen.

Fahrstreckenbeschreibung:

Länge ca. 19 km

Die Begleitstrecke beginnt auf der B475 an der AS Ladbergen (A1).

Von dort führt die Strecke zunächst über den Dortmund-Ems-Kanal. Unmittelbar dahinter wird der Kreisverkehr zum Flughafen Münster/Osnabrück (K9) passiert und es geht geradeaus weiter auf der B475 bis zur Auffahrt nach links zur B219.

Von der Auffahrt B475/B219 geht es ca. 12 km in Richtung Ibbenbüren. Im Verlauf der Strecke wird in Dörenthe die Brücke über den Dortmund-Ems-Kanal passiert.

Hinter der Ortschaft Dörenthe erfolgt eine Steigung mit kurvenreicher Verkehrsführung.

An der jeweiligen Auffahrt zur A30 endet die Strecke.

Allgemeine Auflagen:

Sobald der **GST** die A1 an der AS Ladbergen verlässt, sind nachfolgend beschriebene Streckenaufgaben **zwingend** zu beachten.

Darüber hinaus ist eine Kommunikation der eingesetzten Fahrzeuge (**Bfz1, Bfz2, Bfz3, GST, Bfz4**) untereinander, sowohl über **betriebsinternen Funk** und **zusätzlich über Mobiltelefon** auf der gesamten Strecke zu gewährleisten.

Die beschriebenen Kommunikationsmöglichkeiten sind vor Fahrtbeginn hinsichtlich ihrer Funktionalität durch Sprechproben zu überprüfen.

Sämtliche Erreichbarkeiten sind durch die jeweiligen Fahrzeugführer untereinander auszutauschen.

Bei einer Restfahrbahnbreite, die einen Begegnungsverkehr ausschließt, muss eine Ausweichmöglichkeit für entgegenkommende Verkehrsteilnehmende (VT), oder aber für **GST** zwingend vorhanden sein.

Bei Transporten, die im Zeitraum Oktober bis April (Winterhalbjahr) durchgeführt werden, ist vor Fahrtbeginn die komplette Fahrstrecke hinsichtlich ihrer Befahrbarkeit (Schnee, Nebel, Glatteis) zu überprüfen.

Bei Witterungsverhältnissen die eine Transportdurchführung nicht erlauben, ist der **GST** an geeigneter Stelle abzustellen.

Besondere Auflagen:

- Während der gesamten Streckenbegleitung ist eine Gefährdung anderer Verkehrsteilnehmender (VT) definitiv auszuschließen.
- Durch den GST sowie die Begleitfahrzeuge hat nach Übermittlung einer Information eine Bestätigung sämtlicher Durchsagen der vorausfahrenden Begleitfahrzeuge (Bfz) zu erfolgen.
- An den Begleitfahrzeugen befindet sich fest angebracht zu allen Seiten sichtbar der Schriftzug „Schwertransport“.

Allgemeine Streckenaufgaben:

Von den nachfolgend aufgeführten allgemeinen Streckenaufgaben abweichende oder ergänzende Strecken-/Brückenaufgaben sind dem VEMAGS-Bescheid (z. B. siehe Stellungnahme des LBSB NRW) zu entnehmen.

A: von der B475 AS Ladbergen (A1)

bis zum Kreisverkehr Hüttruper Heide (K9)

Länge ca. 1,4 km

Abfahrt von der A1 aus Richtung Bremen/Osnabrück kommend

GST wird an der A1, AS Ladbergen auf der B475 übernommen.

Nach der Übernahme fährt der **GST** bis **vor die Kanalbrücke**.

Die B475 ist hier breit ausgebaut mit Mehrzweckstreifen und bietet sowohl für entgegenkommende VT als auch für den **GST** ausreichende Ausweichmöglichkeiten.

Bfz1 führt den Konvoi an und schaltet VZ 274-60 (Höchstgeschwindigkeit 60 km/h) im Wechsel mit VZ 101 (Gefahrstelle), um entgegenkommende VT auf den **GST** aufmerksam zu machen.

Bfz2 folgt dahinter und schaltet VZ 274-40 im Wechsel mit VZ 101, um entgegenkommende VT auf den **GST** aufmerksam zu machen.

Bfz3 fährt unmittelbar vor dem **GST** und schaltet dabei VZ 222-20 (vorgeschriebene Vorbeifahrt rechts vorbei) im Wechsel mit VZ 101.

Bfz4 fährt direkt hinter dem **GST** und schaltet VZ 276 (Überholverbot für Kfz aller Art). Das **Bfz4** fährt dabei seitlich versetzt, um ein Überholen anderer VT zu verhindern.

GST Hat der **GST** die Kanalbrücke erreicht, stoppt dieser **davor** am rechten Fahrbahnrand.

Abfahrt von der A1 aus Richtung Dortmund/Münster kommend

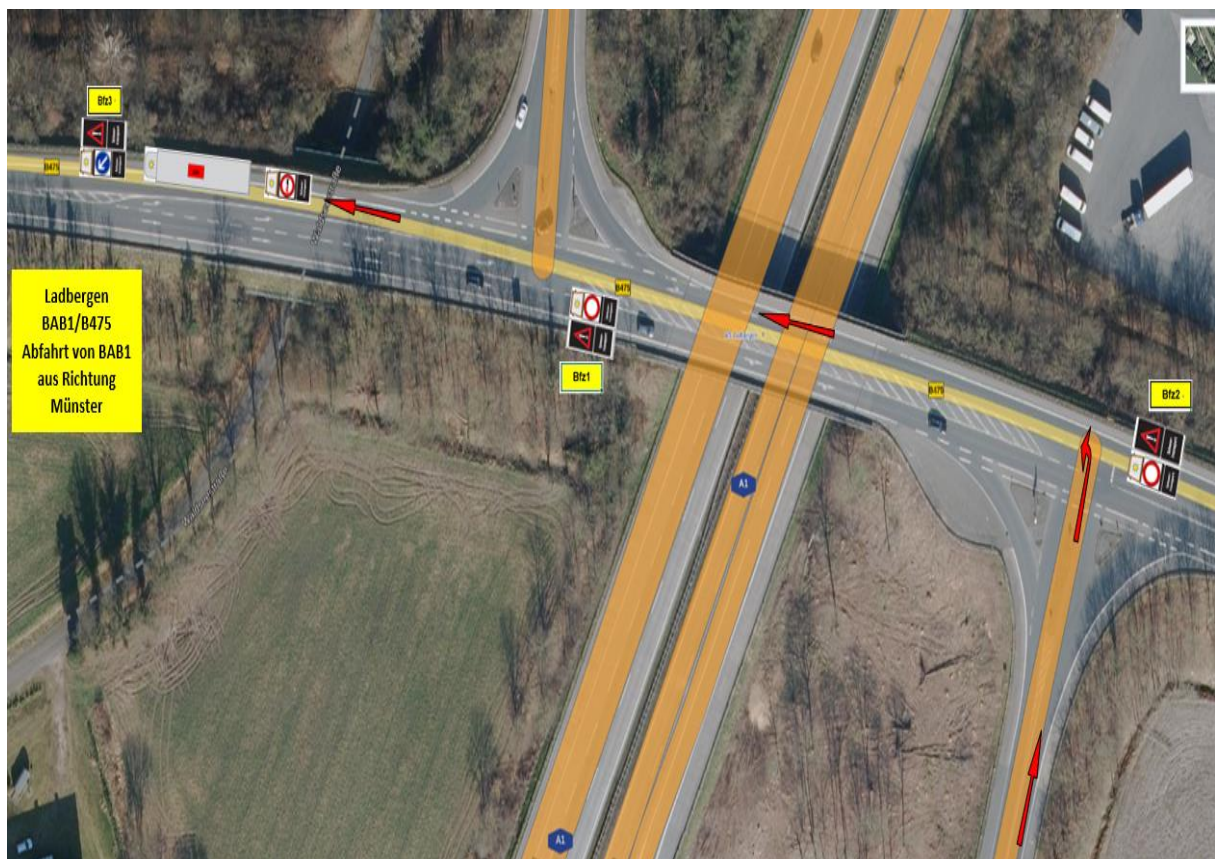
GST wird an der A1, AS Ladbergen auf der B475 übernommen.

Nach der Übernahme fährt der **GST** bis **vor die Kanalbrücke**.

Bfz1 sperrt an der Auf-/Abfahrt der A1 aus Richtung Bremen/Osnabrück kommend die B475 aus Richtung Ladbergen und schaltet VZ 250 (Verbot der Durchfahrt für Fahrzeuge aller Art) im Wechsel mit VZ 101 (Gefahrstelle).

Bfz2 sperrt an der Auf-/Abfahrt der A1 aus Richtung Dortmund/Münster kommend die B475 aus Richtung Kreisverkehr/Lienen-Kattenvenne und schaltet VZ 250 im Wechsel mit VZ 101.

Bfz1/Bfz2 teilen dem **GST** die Passierbarkeit der Strecke mit und geben dabei Hinweise auf das zuletzt passierende Fahrzeug (z.B. amtl. Kennzeichen, Fzg.-Art und Hersteller, Farbe).



Streckenpunkt: [B475 – AS Ladbergen \(A1\) – Abfahrt aus FR Dortmund/Münster](#) (Link zu Google Maps)

GST biegt an der Ausfahrt der A1 nach links auf die B475 in Richtung Kanalbrücke ab, fährt in Alleinfahrt über die Brücken über die Autobahn und die unmittelbar dahinter befindliche Brücke über die Waldseestraße und hält anschließend zur eigentlichen Transportübernahme (u.a. Sichtkontrolle, Austausch der Erreichbarkeiten) am Fahrbahnrand an.

Bfz3 fährt unmittelbar vor dem **GST** und schaltet dabei VZ 222-20 (vorgeschriebene Vorbeifahrt rechts vorbei) im Wechsel mit VZ 101.

Im Bereich der Brücken über die Autobahn und die Waldseestraße setzt sich das **Bfz3** vom **GST** ab, damit der **GST** die Brücken in Alleinfahrt befahren kann.

Bfz4 fährt direkt hinter dem **GST** und schaltet VZ 276 (Überholverbot für Kfz aller Art).

Das **Bfz4** muss vor den Brücken den Abstand zum **GST** so groß halten, dass der **GST** in Alleinfahrt die Brücken befahren kann.

Während der Standzeit hinter der Auf-/Abfahrt aus Richtung Bremen/Osnabrück positioniert sich das **Bfz4** bei Bedarf so hinter dem **GST**, dass ein Überholen ankommender VT auch während der Standzeit nicht möglich ist.

Bfz1 Nach der Transportübernahme führt das **Bfz1** den Konvoi an. Dazu schaltet es VZ 274-60 (Höchstgeschwindigkeit 60 km/h) im Wechsel mit VZ 101 (Gefahrstelle), um entgegenkommende VT auf den **GST** aufmerksam zu machen.

Bfz2 folgt dahinter und schaltet VZ 274-40 im Wechsel mit VZ 101, um entgegenkommende VT auf den **GST** aufmerksam zu machen.

Bfz3 fährt unmittelbar vor dem **GST** und schaltet dabei VZ 222-20 (vorgeschriebene Vorbeifahrt rechts vorbei) im Wechsel mit VZ 101.

GST setzt sich in Bewegung, fährt weiter bis vor die Kanalbrücke und hält **davor** am rechten Fahrbahnrand an.

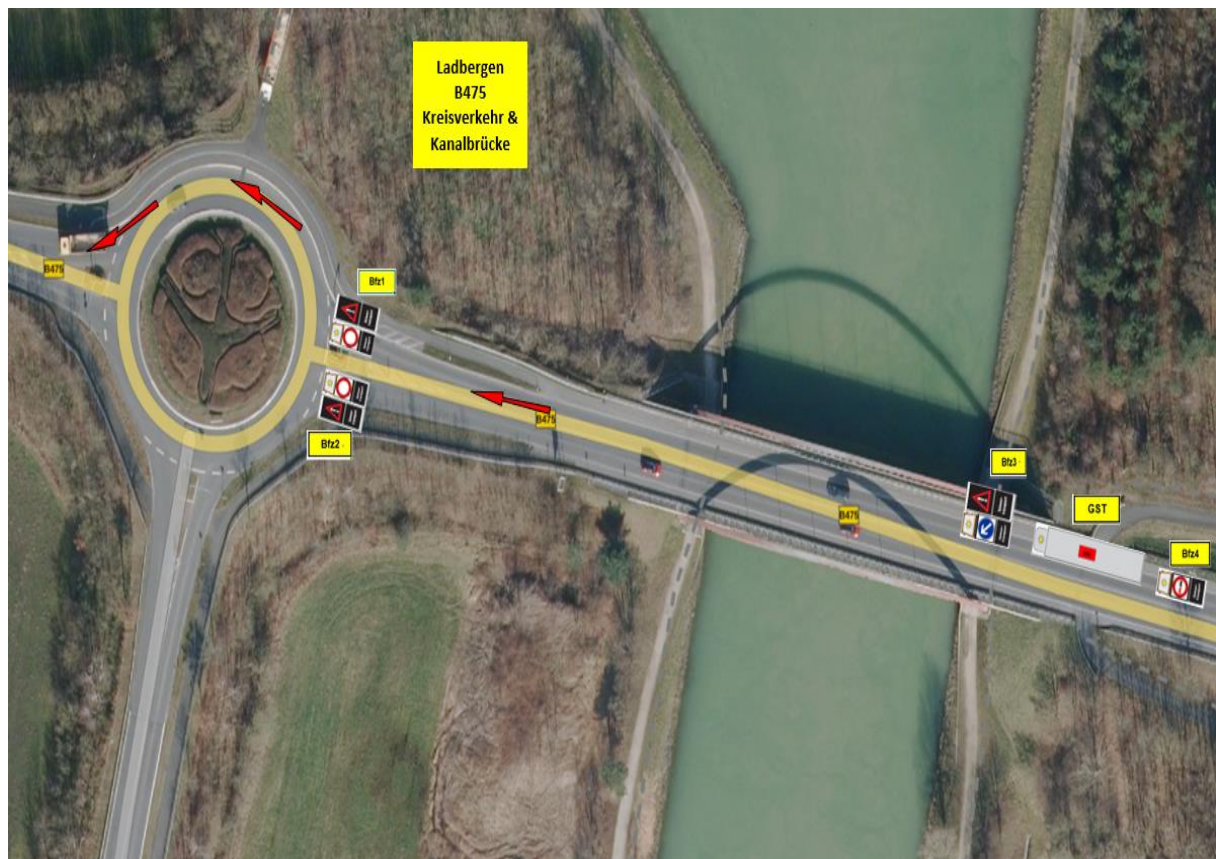
Bfz4 fährt direkt hinter dem **GST** und schaltet VZ 276 (Überholverbot für Kfz aller Art). Das **Bfz4** fährt dabei seitlich versetzt, um ein Überholen anderer VT zu verhindern.

Fortsetzung für Abfahrt aus FR Bremen/Osnabrück bzw. FR Dortmund/Münster kommend

Bfz1/Bfz2 sperren nach der Überfahrt über die Kanalbrücke am Kreisverkehr Hüttruper Heide (K9) den Verkehr in Richtung des **GST** und schalten dafür das VZ 250 im Wechsel mit VZ 101.

Die B475 hat hier einschließlich Mehrzweckstreifen eine Breite von 11 m.

Bfz4 positioniert sich bei Bedarf so hinter dem **GST**, dass ein Überholen ankommender VT auch während der Standzeit nicht möglich ist.



Streckenpunkt: [B475 – Kanalbrücke](#) (Link zu Google Maps)

**B: Kanalbrücke bzw. Kreisverkehr B475/K9 geradeaus auf der B475
bis zur Auffahrt B475 auf die B219 in Fahrtrichtung Ibbenbüren**

Länge 5,0 km

Bfz1 fährt die B475 in Richtung Saerbeck bis zur Auffahrt von der B475 auf die B219 voraus und schaltet dabei VZ 274-60 im Wechsel mit VZ 101.

Hat das **Bfz1** die B219/Abfahrt B475 erreicht, meldet es seinen Standort und sperrt die Fahrbahn der B475 in Richtung Ladbergen.

Dabei schaltet es VZ 250 im Wechsel mit VZ 101.

Bfz2 fährt die B475 in Richtung Saerbeck bis zur Einmündung Hüttruper Straße (K9) und schaltet dabei VZ 274-60 im Wechsel mit VZ 101.

Hat **Bfz2** die Einmündung erreicht, meldet es seinen Standort und sperrt die Fahrbahn der B475 in Richtung Ladbergen, sobald das letzte vom **Bfz1** durchgegebene Fahrzeug die Sperrstelle passiert hat.

Dabei schaltet es VZ 250 im Wechsel mit VZ 101.

Bfz1/Bfz2 teilen dem **GST** die Passierbarkeit der Strecke mit und geben dabei Hinweise auf das zuletzt passierende Fahrzeug (z.B. amtl. Kennzeichen, Fzg.-Art und Hersteller, Farbe).



Streckenpunkt: [B475 – Kanalbrücke](#) (Link zu Google Maps)

Bfz3 sperrt nach Passieren des zuletzt durchgegebenen VTs am Kreisverkehr B475/Hüttruper Heide (K9) die B475 in Fahrtrichtung des **GST** um die Alleinfahrt über die Kanalbrücke des **GST** zu gewährleisten. Dabei schaltet es VZ 250 im Wechsel mit VZ 101.

GST folgt nach Passieren des zuletzt durchgegebenen VTs bis zur Einmündung B475/B219. Die Kanalbrücke wird in Alleinfahrt passiert.

Bfz3 hebt seine Sperre auf sobald der **GST** den Kreisverkehr erreicht hat und fährt unmittelbar vor dem **GST**, schaltet VZ 222-20 im Wechsel mit VZ 101.

Bfz4 muss vor der Kanalbrücke den Abstand zum **GST** so groß halten, dass der **GST** in Alleinfahrt die Brücke befahren kann.

Nach dem Überqueren der Kanalbrücke fährt **Bfz4** direkt hinter dem **GST** und schaltet VZ 276. Das **Bfz4** fährt dabei seitlich versetzt, um ein Überholen anderer VT zu verhindern.

Bfz2 hebt seine Sperrung auf, sobald der **GST** die Sperrstelle erreicht und setzt sich vor **Bfz3**. Dabei schaltet es VZ 274-40 im Wechsel mit VZ 101.

GST Hat der **GST** die Auffahrt zur B219 erreicht, stoppt dieser **davor** am rechten Fahrbahnrand.

Die Fahrbahn der B475 hat hier eine Breite von 10,50 m.

Bfz4 positioniert sich so hinter dem **GST**, dass ein Überholen ankommender VT auch während der Standzeit nicht möglich ist.

=====

C: von der Auffahrt B475/B219 auf die B219 in Richtung Ibbenbüren
bis zur Kreuzung B219/Boschstraße/Energiewende
Länge 3,0 km



Streckenpunkt: [B475 \(Westladbergener Str.\) – Auffahrt zur B219](#) (Link zu Google Maps)

Bfz1 fährt von der B475 nach links in die Auffahrt zur B219 und sperrt die Linksabbiegerspur der B219 aus Richtung Ibbenbüren. Dabei schaltet es VZ 250 im Wechsel mit VZ 101.

Bfz2 fährt von der B475 nach links in die Auffahrt zur B219 und sperrt die Abfahrt der B219 aus Richtung Greven und den Geradestreifen in Richtung Ibbenbüren. Dabei schaltet es VZ 250 im Wechsel mit VZ 101.

Bfz1/Bfz2 melden mit Einnahme der Sperrpunkte ihre Standorte, teilen dem **GST** die Passierbarkeit der Strecke mit und geben dabei Hinweise auf das zuletzt passierende Fahrzeug.

Nach Passieren des zuletzt durchgegebenen VTs folgen der **GST** und die **Bfz3** und **Bfz4** bei freier Fahrt bis auf die B219 und bleiben anschließend am rechten Fahrbahnrand stehen.



Streckenpunkt: [B475 \(Westladbergener Str.\) – Auffahrt zur B219](#) (Link zu Google Maps)

Bfz3 stoppt nach dem Auffahren auf die B219 bis zur Weiterfahrt unmittelbar vor dem **GST** und schaltet VZ 222-20 im Wechsel mit VZ 101.

Bfz4 positioniert sich so hinter dem **GST**, dass ein Überholen ankommender VT auch während der Standzeit nicht möglich ist. Dazu schaltet es VZ 276.

Bfz1 fährt ca. 3,0 km über die B219 in Richtung Ibbenbüren voraus bis vor die Kreuzung B219/Boschstraße/Energiewende, schaltet dabei VZ 274-60 im Wechsel mit VZ 101, um entgegenkommende VT auf den **GST** aufmerksam zu machen.

Bfz1 Hat das **Bfz1** die Kreuzung B219/Boschstraße/Energiewende erreicht, meldet es seinen Standort und sperrt die Fahrbahn der B219 in Richtung Greven.

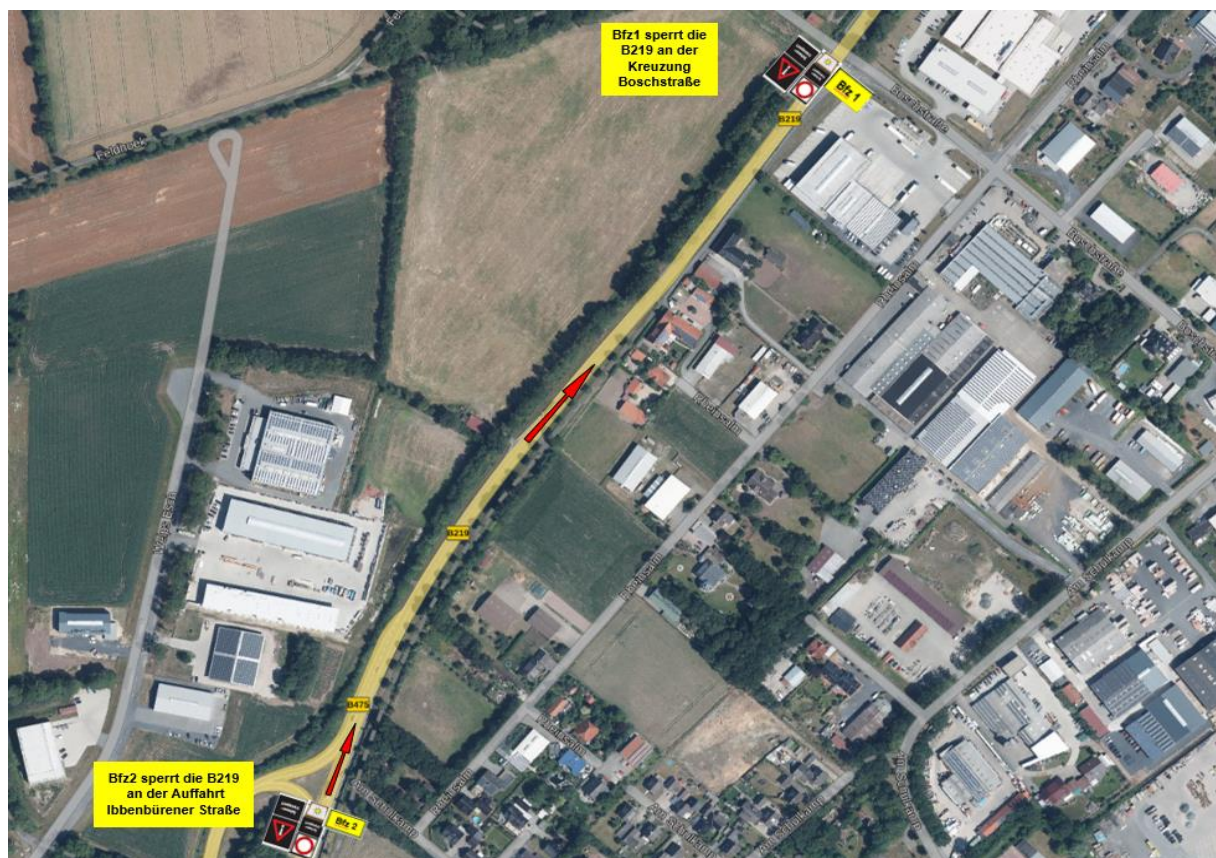
Dabei schaltet es VZ 250 im Wechsel mit das VZ 101.

Das **Bfz1** teilt dem **GST** die Passierbarkeit der Strecke mit und gibt dabei Hinweise auf das zuletzt passierende Fahrzeug.

Bfz2 fährt ca. 2,2 km über die B219 in Richtung Ibbenbüren bis zur Auffahrt von der B475 auf die B219/Ibbenbürener Straße in FR Greven voraus, schaltet dabei VZ 274-60 im Wechsel mit VZ 101, um entgegenkommende VT auf den **GST** aufmerksam zu machen.

Hat das **Bfz2** die Auffahrt Saerbeck, Ibbenbürener Straße/B219 erreicht, meldet es seinen Standort und sperrt die Auffahrt B219 in Richtung **GST**/Greven. Dabei schaltet es VZ 250 im Wechsel mit VZ 101.

Das **Bfz2** teilt dem **GST** die Passierbarkeit der Strecke mit und gibt dabei Hinweise auf das zuletzt passierende Fahrzeug.



Streckenpunkt: [B219 – Auffahrt auf die B219 bzw. Kreuzung Boschstraße/Energiewende](#)

(Link zu Google Maps)

GST folgt nach Passieren des zuletzt durchgegebenen VTs bis zur Kreuzung B219/Boschstraße/Energiewende.

- Bfz3** fährt unmittelbar vor dem **GST** und führt den Konvoi bis vor die Kreuzung B219/Boschstraße/Energiewende an. Dabei schaltet es VZ 222-20 im Wechsel mit VZ 101.
- Bfz2** hebt seine Sperrung auf, sobald der **GST** die Auffahrt B475 auf die B219 erreicht und setzt sich vor **Bfz3**. Dabei schaltet es VZ 274-40 im Wechsel mit VZ 101.
- Bfz4** fährt direkt hinter dem **GST** und schaltet VZ 276. Dabei fährt es seitlich versetzt um ein Überholen anderer VT zu verhindern.
- GST** Hat der **GST** die Kreuzung B219/Boschstraße/Energiewende erreicht, stoppt dieser am **davor** rechten Fahrbahnrand.

=====

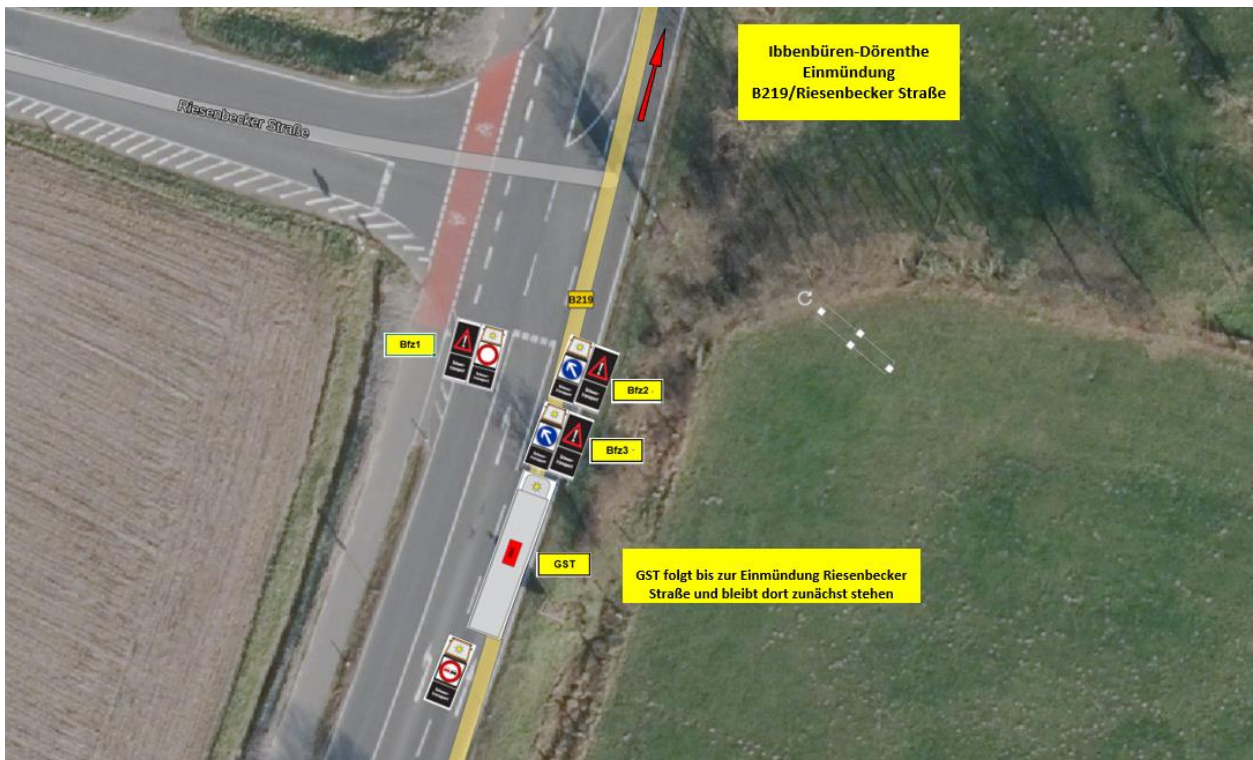
D: von der Kreuzung B219/Boschstraße/Energiewende
bis vor die Kanalbrücke Dortmund-Ems-Kanal, Kreuzung Im Brook
Länge 3,5 km

- Bfz1** fährt die B219 ca. 3,5 km in Richtung Ibbenbüren, schaltet dabei VZ 274-60 im Wechsel mit VZ 101, um entgegenkommende VT auf den **GST** aufmerksam zu machen.
- Hat das **Bfz1** den Dortmund-Ems-Kanal erreicht, hält es ca. 300 m vor dem Kanal an, meldet seinen Standort und sperrt die Fahrbahn der B219 in Richtung **GST**/Greven. Dabei schaltet es VZ 250 im Wechsel mit VZ 101.
- Das **Bfz1** teilt dem **GST** die Passierbarkeit der Strecke mit und gibt dabei Hinweise auf das zuletzt passierende Fahrzeug.
- GST** Nach Passieren des zuletzt durchgegebenen VTs folgt der **GST** bis ca. 300 m vor der Kanalbrücke.
- Bfz2** führt den Konvoi an und schaltet dabei VZ 274-40 im Wechsel mit VZ 101, um entgegenkommende VT auf den **GST** aufmerksam zu machen.
- Bfz3** schaltet VZ 222-20 im Wechsel mit VZ 101.
- Bfz4** fährt direkt hinter **GST** und schaltet VZ 276. Das **Bfz4** fährt dabei seitlich versetzt, um ein Überholen anderer VT zu verhindern.
- GST** Hat der **GST** den Standort des **Bfz1** erreicht, stoppt dieser am rechten Fahrbahnrand.



Streckenpunkt: [B219 – ca. 300 m vor dem Dortmund-Ems-Kanal/Kreuzung Brook](#) (Link zu Google Maps)

E: B219/ ca. 300 m vor dem Dortmund-Ems-Kanal/Kreuzung Brook
bis zur Einmündung B219/Riesenbecker Straße (L591)
Länge 2,7 km



Streckenpunkt: [B219 – Einmündung L591 \(Riesenbecker Str.\)](#) (Link zu Google Maps)

Bfz1 fährt die B219 in Richtung Ibbenbüren, schaltet VZ 274-40 im Wechsel mit VZ 101, um entgegenkommende VT auf den **GST** aufmerksam zu machen und hält nach 2,7 km vor der Einmündung B219/L591 (Riesenbecker Straße) an.

Hat das **Bfz1** die B219/L591 (Riesenbecker Straße) erreicht, meldet es seinen Standort und sperrt die Fahrbahn der B219 in Richtung Greven.

Dabei schaltet es VZ 250 im Wechsel mit VZ 101.

Das **Bfz1** teilt dem **GST** die Passierbarkeit der Strecke mit und gibt dabei Hinweise auf das zuletzt passierende Fahrzeug.



Streckenpunkt: [B219 – Einmündung L591 \(Brochterbecker Str.\)](#) (Link zu Google Maps)

Bfz2 fährt die B219 bis zur Einmündung B219/L591 (Brochterbecker Straße) (ca. 2 km), schaltet dabei VZ 274-40 im Wechsel mit VZ 101, um entgegenkommende VT auf den **GST** aufmerksam zu machen.

Hat **Bfz2** die B219/L591 (Brochterbecker Straße) erreicht, meldet es seinen Standort und sperrt die Fahrbahn der B219 in Richtung Greven.

Dabei schaltet es VZ 250 im Wechsel mit VZ 101.

Das **Bfz2** teilt dem **GST** die Passierbarkeit der Strecke mit und gibt dabei Hinweise auf das zuletzt passierende Fahrzeug.

- GST** Nach Passieren des zuletzt durchgegebenen VTs folgt **GST** bis zur Einmündung B219/L591 (Riesenbecker Str.).
- Bfz3** fährt unmittelbar vor dem **GST** und schaltet VZ 222-20 im Wechsel mit VZ 101.
- Vor der Kanalbrücke setzt sich das **Bfz3** vom **GST** ab, um eine Alleinfahrt des **GST** zu ermöglichen. Dazu schaltet es VZ 250 im Wechsel mit VZ 101.
- GST** Der **GST** wartet, bis das **Bfz3** die Kanalbrücke passiert hat und passiert dann die Brücke in Alleinfahrt.
- Bfz3** Nach dem Passieren der Kanalbrücke bis zur Einmündung B219/L591 (Riesenbecker Str.) schaltet das **Bfz3** wieder VZ 222-20 im Wechsel mit VZ 101.
- Bfz4** fährt direkt hinter dem **GST** und schaltet VZ 276.
- Dabei fährt es seitlich versetzt, um ein Überholen anderer VT zu verhindern.
- Das **Bfz4** wartet vor Kanalbrücke bis der **GST** die Brücke passiert hat, um die Alleinfahrt zu gewährleisten. Nach dem Passieren der Kanalbrücke fährt das **Bfz4** wieder direkt hinter dem **GST**.
- Bfz2** hebt seine Sperrung auf, sobald der **GST** die Sperrstelle erreicht hat und setzt sich vor **Bfz3**. Dabei schaltet es VZ 274-40 im Wechsel mit VZ 101.
- GST** Hat der **GST** die Einmündung B219/L591 (Riesenbecker Straße) erreicht, stoppt dieser am rechten Fahrbahnrand.
- =====

F1: **von der Einmündung B219/Riesenbecker Straße (L591)**
bis zur AS Ibbenbüren (A30), Auffahrt FR Hannover/Osnabrück
Länge ca. 2,9 km



Streckenpunkt: [B219 – Auffahrt AS Ibbenbüren – FR Hannover/Osnabrück](#) (Link zu Google Maps)

- Bfz1** fährt die B219 geradeaus, schaltet dabei VZ 274-40 im Wechsel mit VZ 101, um entgegenkommende VT auf den **GST** aufmerksam zu machen und hält nach ca. 2,9 km vor der Einmündung B219/A30 aus Richtung Niederlande an.
- Bfz1** Hat das **Bfz1** die B219/A30 erreicht, meldet es seinen Standort und sperrt die Fahrbahn der B219 in Richtung **GST**/Greven. Dabei schaltet es VZ 250 im Wechsel mit VZ 101.
- Das **Bfz1** teilt dem **GST** die Passierbarkeit der Strecke mit und gibt dabei Hinweise auf das zuletzt passierende Fahrzeug.
- GST** Nach Passieren des zuletzt durchgegebenen VTs folgt der **GST** bis zur Auffahrt auf die Autobahn.
- Bfz2** führt den Konvoi an und schaltet dabei VZ 274-40 im Wechsel mit VZ 101, um entgegenkommende VT auf den **GST** aufmerksam zu machen.
- Bfz3** fährt dahinter und schaltet VZ 222-20 im Wechsel mit VZ 101.

Bfz4 fährt direkt hinter dem **GST** und schaltet VZ 276. Dabei fährt es seitlich versetzt, um ein Überholen anderer VT zu verhindern.

GST Hat der **GST** die Auffahrt erreicht, biegt er bei Grünlicht der Lichtzeichenanlage nach links auf die A30 in Fahrtrichtung Hannover ab.

Mit dem Auffahren des GST auf die A30 in Richtung Hannover/Osnabrück endet die begleitungspflichtige Streckenführung im Zuständigkeitsbereich des Kreises Steinfurt.

=====

F2: von der AS Ibbenbüren (A30), Auffahrt FR Hannover/Osnabrück
bis zur AS Ibbenbüren (A30), Auffahrt FR Amsterdam
Länge: ca. 300 m

Die B219 ist im Bereich der beiden Auffahrten breit ausgebaut mit einem Seitenstreifen und bietet sowohl für entgegentkommende VT, als auch für den **GST** ausreichende Ausweichmöglichkeiten.

Bfz1 hebt seine Sperre auf und setzt sich, wenn die Verkehrslage es zulässt, vor den ankommenden Konvoi.

Dabei schaltet es VZ 274-40 im Wechsel mit VZ 101, um entgegentkommende VT auf den **GST** aufmerksam zu machen.

GST Hat der **GST** die Auffahrt FR Amsterdam erreicht, biegt er im Kreisverkehr nach rechts auf die Auffahrt zur A30 in Fahrtrichtung Amsterdam ab.

Mit dem Auffahren des GST auf die A30 in Richtung Amsterdam endet die begleitungspflichtige Streckenführung im Zuständigkeitsbereich des Kreises Steinfurt.