

## Private Begleitung von Großraum- und Schwertransporten

### Streckenaufgaben      **Fahrstrecke 30**

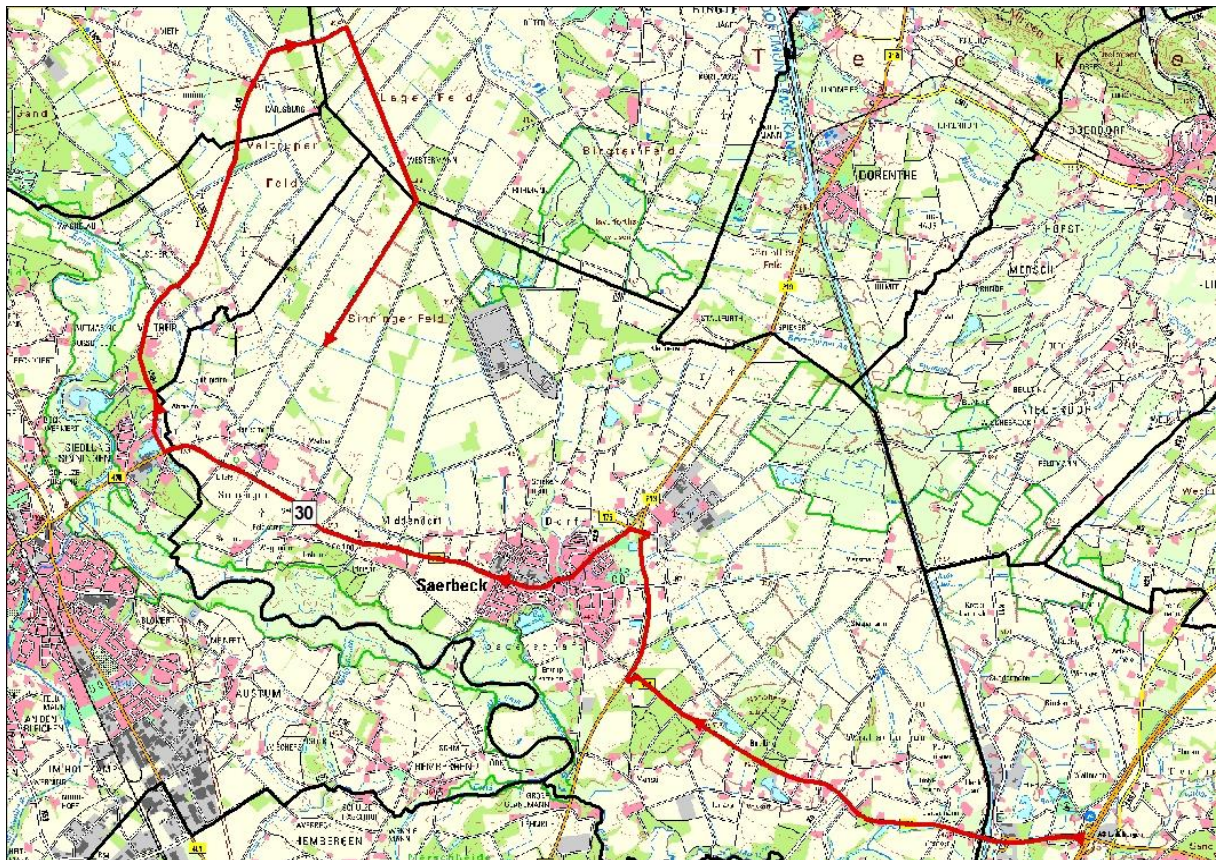
**Beginn:** Ladbergen, B475, AS Ladbergen (A1)

**Ende:** Saerbeck, Schuldamm, Windpark Sinninger Feld  
bzw. Hörstel, Jacksonweg, Windpark Lager Feld

**Fahrweg:** [B475/B219/B475/L590/WW](#)

*(Link zu Google Maps -Angabe ohne Gewähr)*

*(abweichende Darstellung aufgrund von z. B. Baustellen oder Vollsperrungen mgl.)*



### **Vorbemerkung:**

Ausgangspunkt der **GST** ist die Abfahrt von der A1 AS Ladbergen.

Die **GST** fahren in Einzelfahrt oder im Konvoi mit bis zu zwei Fahrzeugen.

### **Fahrstreckenbeschreibung:**

**Länge ca. 24,1 km**

Die Begleitstrecke beginnt auf der B475 an der AS Ladbergen (A1).

Von dort führt die Strecke zunächst über den Dortmund-Ems-Kanal. Unmittelbar dahinter wird der Kreisverkehr zum Flughafen Münster/Osnabrück (K9) passiert und es geht geradeaus weiter auf der B475 bis zur Auffahrt nach links zur B219.

Von der Auffahrt B475/B219 geht es ca. 1 km in Richtung Ibbenbüren.

An der Abfahrt Hahnstraße/B475 verlässt der Transport die B219.

Auf einer Länge von 7,1 km fährt der **GST** auf der B475 durch die Ortslage Saerbeck bis Sinningen zur Einmündung mit der L590 (Veltrup). Im Verlauf der Querung der OL Saerbeck werden zwei Kreisverkehre überfahren.

Bis zur Einmündung der L590 in Sinningen, an der der **GST** nach rechts abbiegt, befindet sich der **GST** auf der bevorrechtigten Fahrbahn.

Es münden einzelne Einmündungen auf die zum Großteil gerade verlaufende Landstraße, die allesamt aufgrund vorfahrregelnder Verkehrszeichen untergeordnet sind.

Nach ca. 3,2 km fährt der **GST** geradeaus weiter in die L590. Der **GST** bleibt auf einer Länge von 3,6 km auf der L590 bis zur Einmündung nach rechts in den Jacksonweg.

Nach ca. 1,7 km erfolgt die Einfahrt des **GST** nach links in den Lager Damm zum WP Lager Feld in Hörstel. Nach ca. 800 m ab der Kreuzung mit dem Lager Damm fährt der **GST** nach rechts in den Schuldamm ein – Zufahrt zum WP Sinninger Feld in Saerbeck. Zufahrt über einen Feldweg zum Wöltendamm.

### **Allgemeine Auflagen:**

Sobald der **GST** die A1 an der AS Ladbergen verlässt, sind nachfolgend beschriebene Streckenaufgaben **zwingend** zu beachten.

Darüber hinaus ist eine Kommunikation der eingesetzten Fahrzeuge (**Bfz1, Bfz2, Bfz3, GST, Bfz4**) untereinander, sowohl über **betriebsinternen Funk** und **zusätzlich über Mobiltelefon** auf der gesamten Strecke zu gewährleisten.

Die beschriebenen Kommunikationsmöglichkeiten sind vor Fahrtbeginn hinsichtlich ihrer Funktionalität durch Sprechproben zu überprüfen.

Sämtliche Erreichbarkeiten sind durch die jeweiligen Fahrzeugführer untereinander auszutauschen.

Bei einer Restfahrbahnbreite, die einen Begegnungsverkehr ausschließt, muss eine Ausweichmöglichkeit für entgegenkommende Verkehrsteilnehmende (VT), oder aber für **GST** zwingend vorhanden sein.

Bei Transporten, die im Zeitraum Oktober bis April (Winterhalbjahr) durchgeführt werden, ist vor Fahrtbeginn die komplette Fahrstrecke hinsichtlich ihrer Befahrbarkeit (Schnee, Nebel, Glatteis) zu überprüfen.

Bei Witterungsverhältnissen die eine Transportdurchführung nicht erlauben, ist der **GST** an geeigneter Stelle abzustellen.

### **Besondere Auflagen:**

- **Während der gesamten Streckenbegleitung ist eine Gefährdung anderer Verkehrsteilnehmender (VT) definitiv auszuschließen.**
- **Durch den GST sowie die Begleitfahrzeuge hat nach Übermittlung einer Information eine Bestätigung sämtlicher Durchsagen der vorausfahrenden Begleitfahrzeuge (Bfz) zu erfolgen.**
- **An den Begleitfahrzeugen befindet sich fest angebracht zu allen Seiten sichtbar der Schriftzug „Schwertransport“.**

**A:** **von der B475 AS Ladbergen (A1)**

**bis zum Kreisverkehr Hüttruper Heide (K9)**

**Länge ca. 1,4 km**

### **Abfahrt von der A1 aus Richtung Bremen/Osnabrück kommend**

**GST** wird an der A1, AS Ladbergen auf der B475 übernommen.

Nach der Übernahme fährt der **GST** bis **vor die Kanalbrücke**.

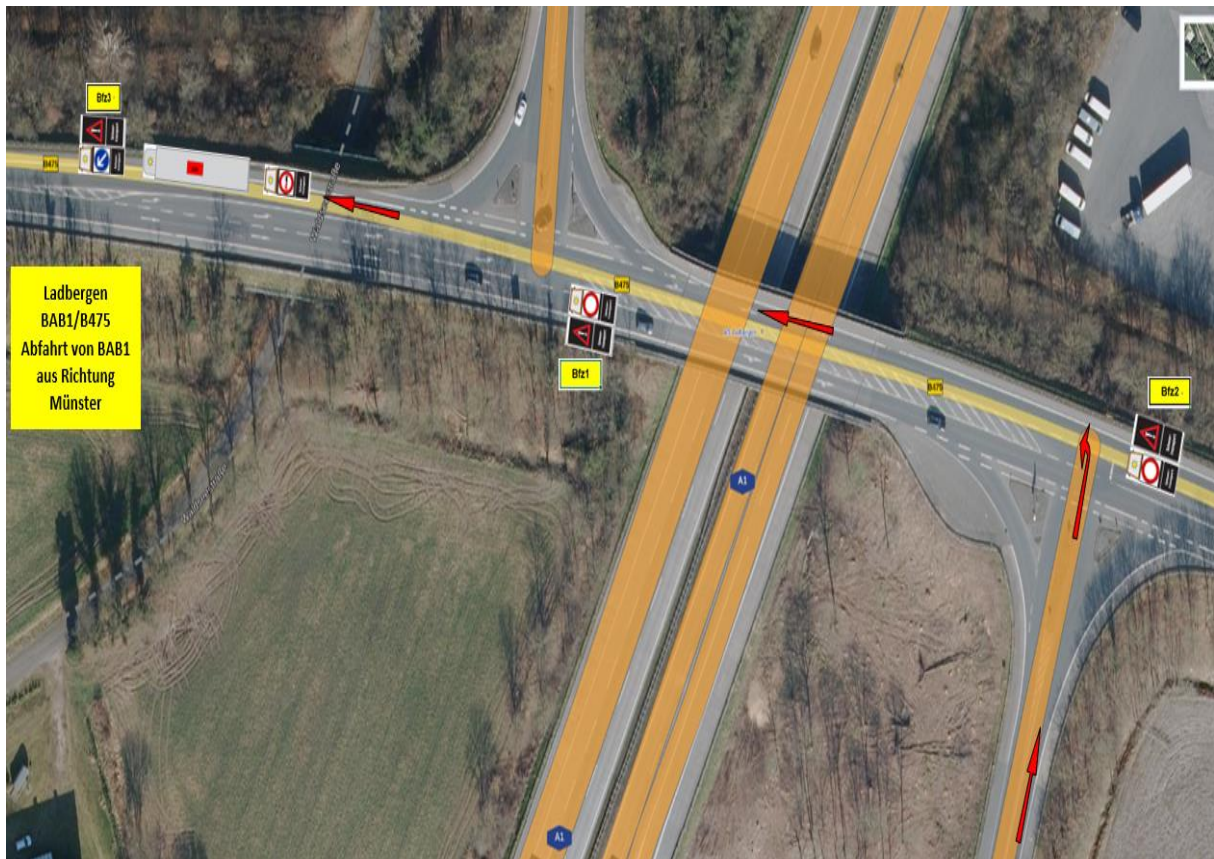
Die B475 ist hier breit ausgebaut mit Mehrzweckstreifen und bietet sowohl für entgegenkommende VT als auch für den **GST** ausreichende Ausweichmöglichkeiten.

**Bfz1** führt den Konvoi an und schaltet VZ 274-60 (Höchstgeschwindigkeit 60 km/h) im Wechsel mit VZ 101 (Gefahrstelle), um entgegenkommende VT auf den **GST** aufmerksam zu machen.

- Bfz2** folgt dahinter und schaltet VZ 274-40 im Wechsel mit VZ 101, um entgegenkommende VT auf den **GST** aufmerksam zu machen.
- Bfz3** fährt unmittelbar vor dem **GST** und schaltet dabei VZ 222-20 (vorgeschriebene Vorbeifahrt rechts vorbei) im Wechsel mit VZ 101.
- Bfz4** fährt direkt hinter dem **GST** und schaltet VZ 276 (Überholverbot für Kfz aller Art). Das **Bfz4** fährt dabei seitlich versetzt, um ein Überholen anderer VT zu verhindern.
- GST** Hat der **GST** die Kanalbrücke erreicht, stoppt dieser **davor** am rechten Fahrbahnrand.

### **Abfahrt von der A1 aus Richtung Dortmund/Münster kommend**

- GST** wird an der A1, AS Ladbergen auf der B475 übernommen.
- Nach der Übernahme fährt der **GST** bis **vor die Kanalbrücke**.
- Bfz1** sperrt an der Auf-/Abfahrt der A1 aus Richtung Bremen/Osnabrück kommend die B475 aus Richtung Ladbergen und schaltet VZ 250 (Verbot der Durchfahrt für Fahrzeuge aller Art) im Wechsel mit VZ 101 (Gefahrstelle).
- Bfz2** sperrt an der Auf-/Abfahrt der A1 aus Richtung Dortmund/Münster kommend die B475 aus Richtung Kreisverkehr/Lienen-Kattenvenne und schaltet VZ 250 im Wechsel mit VZ 101.
- Bfz1/Bfz2** teilen dem **GST** die Passierbarkeit der Strecke mit und geben dabei Hinweise auf das zuletzt passierende Fahrzeug (z.B. amtl. Kennzeichen, Fzg.-Art und Hersteller, Farbe).



**Streckenpunkt:** [B475 – AS Ladbergen \(A1\) – Abfahrt aus FR Dortmund/Münster](#) (Link zu Google Maps)

**GST** biegt an der Ausfahrt der A1 nach links auf die B475 in Richtung Kanalbrücke ab, fährt in Alleinfahrt über die Brücken über die Autobahn und die unmittelbar dahinter befindliche Brücke über die Waldseestraße und hält anschließend zur eigentlichen Transportübernahme (u.a. Sichtkontrolle, Austausch der Erreichbarkeiten) am Fahrbahnrand an.

**Bfz3** fährt unmittelbar vor dem **GST** und schaltet dabei VZ 222-20 (vorgeschriebene Vorbeifahrt rechts vorbei) im Wechsel mit VZ 101.

Im Bereich der Brücken über die Autobahn und die Waldseestraße setzt sich das **Bfz3** vom **GST** ab, damit der **GST** die Brücken in Alleinfahrt befahren kann.

**Bfz4** fährt direkt hinter dem **GST** und schaltet VZ 276 (Überholverbot für Kfz aller Art).

Das **Bfz4** muss vor den Brücken den Abstand zum **GST** so groß halten, dass der **GST** in Alleinfahrt die Brücken befahren kann.

Während der Standzeit hinter der Auf-/Abfahrt aus Richtung Bremen/Osnabrück positioniert sich das **Bfz4** bei Bedarf so hinter dem **GST**, dass ein Überholen ankommender VT auch während der Standzeit nicht möglich ist.

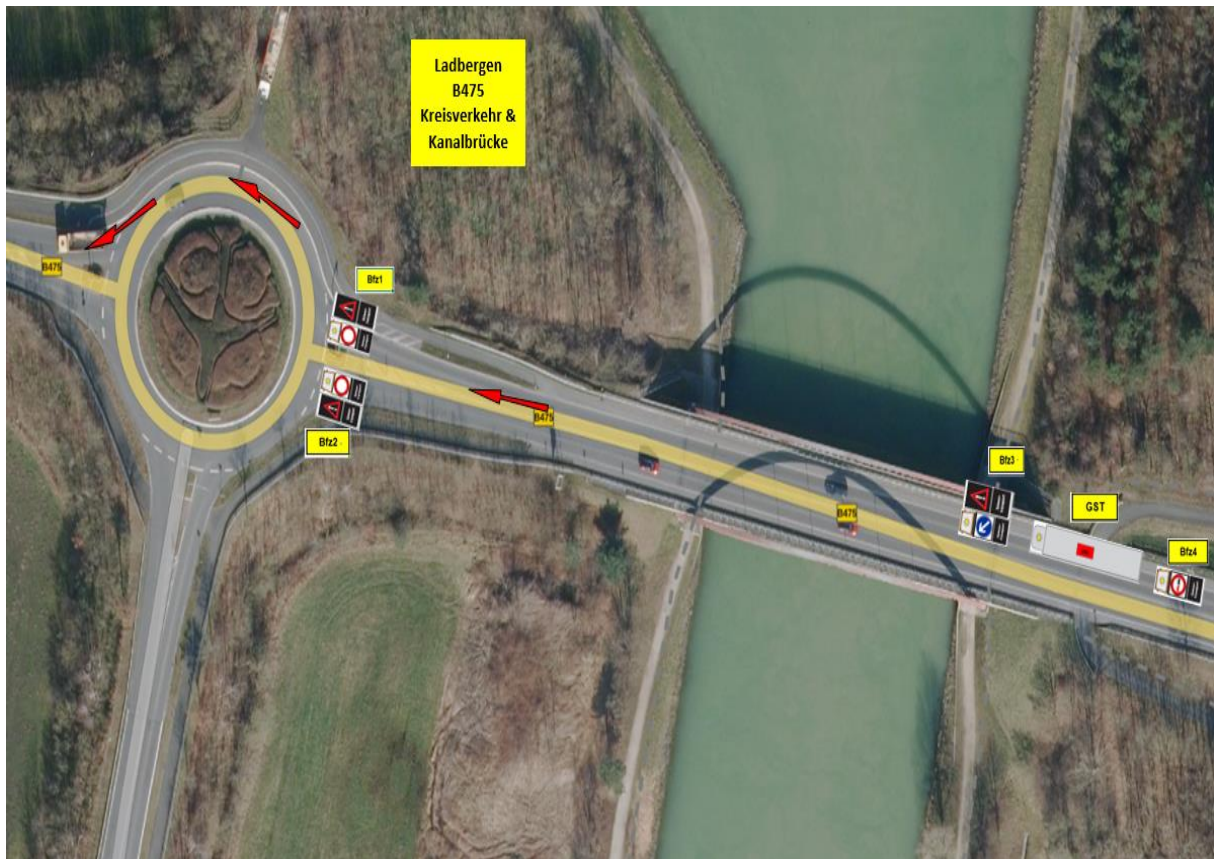
- Bfz1** Nach der Transportübernahme führt das **Bfz1** den Konvoi an. Dazu schaltet es VZ 274-60 (Höchstgeschwindigkeit 60 km/h) im Wechsel mit VZ 101 (Gefahrstelle), um entgegenkommende VT auf den **GST** aufmerksam zu machen.
- Bfz2** folgt dahinter und schaltet VZ 274-40 im Wechsel mit VZ 101, um entgegenkommende VT auf den **GST** aufmerksam zu machen.
- Bfz3** fährt unmittelbar vor dem **GST** und schaltet dabei VZ 222-20 (vorgeschriebene Vorbeifahrt rechts vorbei) im Wechsel mit VZ 101.
- GST** setzt sich in Bewegung, fährt weiter bis vor die Kanalbrücke und hält **davor** am rechten Fahrbahnrand an.
- Bfz4** fährt direkt hinter dem **GST** und schaltet VZ 276 (Überholverbot für Kfz aller Art). Das **Bfz4** fährt dabei seitlich versetzt, um ein Überholen anderer VT zu verhindern.

#### **Fortsetzung für Abfahrt aus FR Bremen/Osnabrück bzw. FR Dortmund/Münster kommend**

**Bfz1/Bfz2** sperren nach der Überfahrt über die Kanalbrücke am Kreisverkehr Hüttruper Heide (K9) den Verkehr in Richtung des **GST** und schalten dafür das VZ 250 im Wechsel mit VZ 101.

Die B475 hat hier einschließlich Mehrzweckstreifen eine Breite von 11 m.

**Bfz4** positioniert sich bei Bedarf so hinter dem **GST**, dass ein Überholen ankommender VT auch während der Standzeit nicht möglich ist.



**Streckenpunkt:** [B475 – Kanalbrücke](#) (Link zu Google Maps)

---

**B: von der Kanalbrücke bzw. Kreisverkehr B475/K9 geradeaus auf der B475 bis zur Auffahrt B475 auf die B219 in Fahrtrichtung Ibbenbüren**

**Länge 5,0 km**

**Bfz1** fährt die B475 in Richtung Saerbeck bis zur Auffahrt von der B475 auf die B219 voraus und schaltet dabei VZ 274-60 im Wechsel mit VZ 101.

Hat das **Bfz1** die B219/Abfahrt B475 erreicht, meldet es seinen Standort und sperrt die Fahrbahn der B475 in Richtung Ladbergen.

Dabei schaltet es VZ 250 im Wechsel mit VZ 101.

**Bfz2** fährt die B475 in Richtung Saerbeck bis zur Einmündung Hüttruper Straße (K9) und schaltet dabei VZ 274-60 im Wechsel mit VZ 101.

Hat das **Bfz2** die Einmündung erreicht, meldet es seinen Standort und sperrt die Fahrbahn der B475 in Richtung Ladbergen, sobald das letzte vom **Bfz1** durchgegebene Fahrzeug die Sperrstelle passiert hat.

Dabei schaltet es VZ 250 im Wechsel mit VZ 101.



**Bfz2** hebt seine Sperrung auf, sobald der **GST** die Sperrstelle erreicht und setzt sich vor das **Bfz3**. Dabei schaltet es VZ 274-40 im Wechsel mit VZ 101.

**GST** Hat der **GST** die Auffahrt zur B219 erreicht, stoppt dieser **davor** am rechten Fahrbahnrand.

Die Fahrbahn der B475 hat hier eine Breite von 10,50 m.

**Bfz4** positioniert sich so hinter dem **GST**, dass ein Überholen ankommender VT auch während der Standzeit nicht möglich ist.

=====

**C:** von der Auffahrt B475/B219 auf die B219 in Richtung Ibbenbüren  
bis zur Einmündung B475/Hahnstraße Auffahrt auf die B219 in  
Richtung Ibbenbüren

Länge 2,0 km



**Streckenpunkt:** [B475 \(Westladbergener Str.\) – Auffahrt zur B219](#) (Link zu Google Maps)

**Bfz1** fährt von der B475 nach links in die Auffahrt zur B219 und sperrt die Linksabbiegerspur der B219 aus Richtung Ibbenbüren. Dabei schaltet es VZ 250 im Wechsel mit VZ 101.

**Bfz2** fährt von der B475 nach links in die Auffahrt zur B219 und sperrt die Abfahrt der B219 aus Richtung Greven und den Geradestreifen in Richtung Ibbenbüren. Dabei schaltet es VZ 250 im Wechsel mit VZ 101.

**Bfz1/Bfz2** melden mit Einnahme der Sperrpunkte ihre Standorte, teilen dem **GST** die Passierbarkeit der Strecke mit und geben dabei Hinweise auf das zuletzt passierende Fahrzeug.

Nach Passieren des zuletzt durchgegebenen VTs folgen der **GST** und die **Bfz3** und **Bfz4** bei freier Fahrt bis auf die B219 und bleiben anschließend am rechten Fahrbahnrand stehen.



**Streckenpunkt:** [B475 \(Westladbergener Str.\) – Auffahrt zur B219](#) (Link zu Google Maps)

**Bfz3** stoppt nach dem Auffahren auf die B219 bis zur Weiterfahrt unmittelbar vor dem **GST** und schaltet VZ 222-20 im Wechsel mit VZ 101.

**Bfz4** positioniert sich so hinter dem **GST**, dass ein Überholen ankommender VT auch während der Standzeit nicht möglich ist. Dazu schaltet es VZ 276.

**Bfz1** fährt ca. 2,2 km über die B219 in Richtung Ibbenbüren voraus, biegt an der Abfahrt zur B475/Hahnstraße ab, fährt weiter bis zur Einmündung B475/Hahnstraße/Auffahrt auf die B219, schaltet dabei VZ 274-60 im Wechsel mit VZ 101, um entgegenkommende VT auf den **GST** aufmerksam zu machen.

**Bfz1** Hat das **Bfz1** die Einmündung erreicht, meldet es seinen Standort und sperrt die Auffahrt von der B475/Hahnstraße zur B219 in Richtung Ibbenbüren.

Dabei schaltet es VZ 250 im Wechsel mit VZ 101.

Es teilt dem **GST** die Passierbarkeit der Strecke mit und gibt dabei Hinweise auf das zuletzt passierende Fahrzeug.

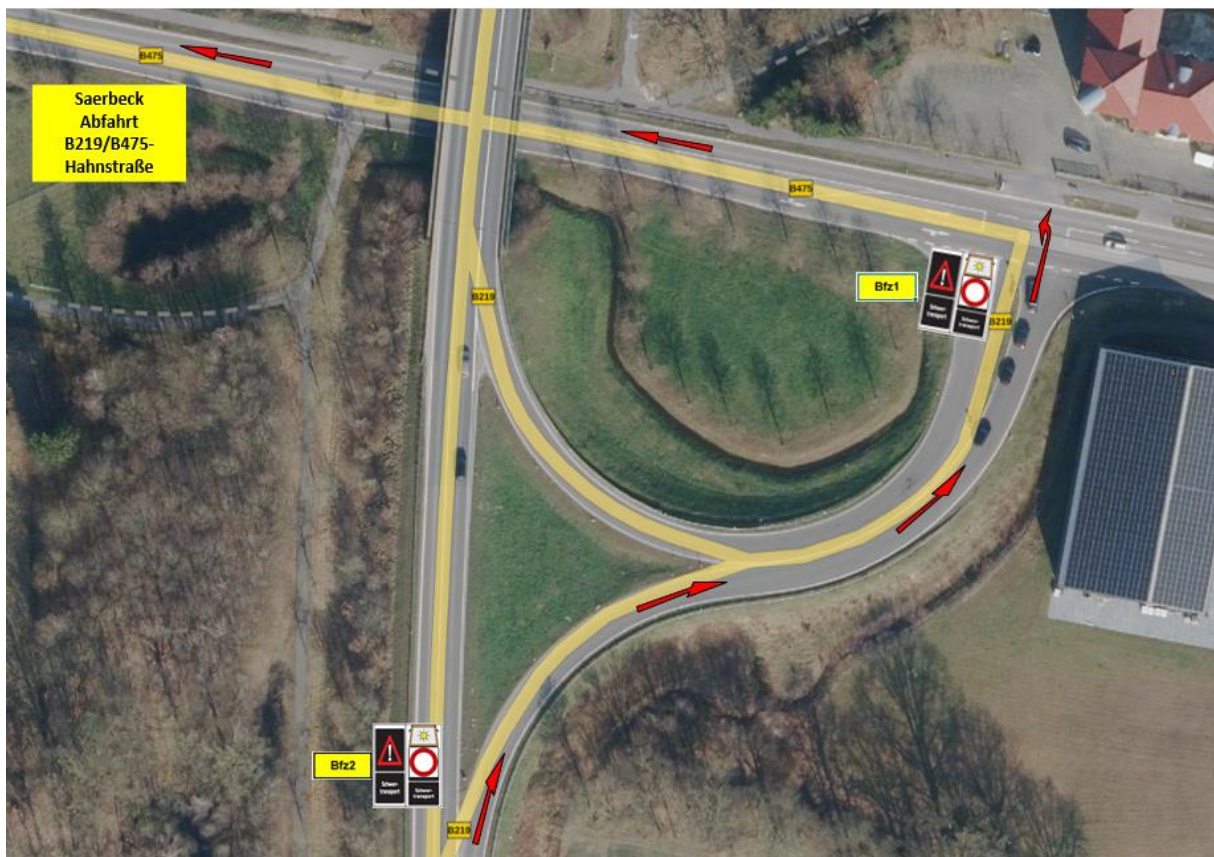
An der Einmündung Hahnstraße sind Ausweichmöglichkeiten für alle VT vorhanden.

**Bfz2** fährt ca. 2,0 km über die B219 in Richtung Ibbenbüren bis zur Auffahrt B219/B475/Hahnstraße voraus, schaltet dabei VZ 274-60 im Wechsel mit VZ 101, um entgegenkommende VT auf den **GST** aufmerksam zu machen.

Hat das **Bfz2** die Auffahrt B219/B475/Hahnstraße erreicht, meldet es seinen Standort und sperrt die B219 in Richtung Greven.

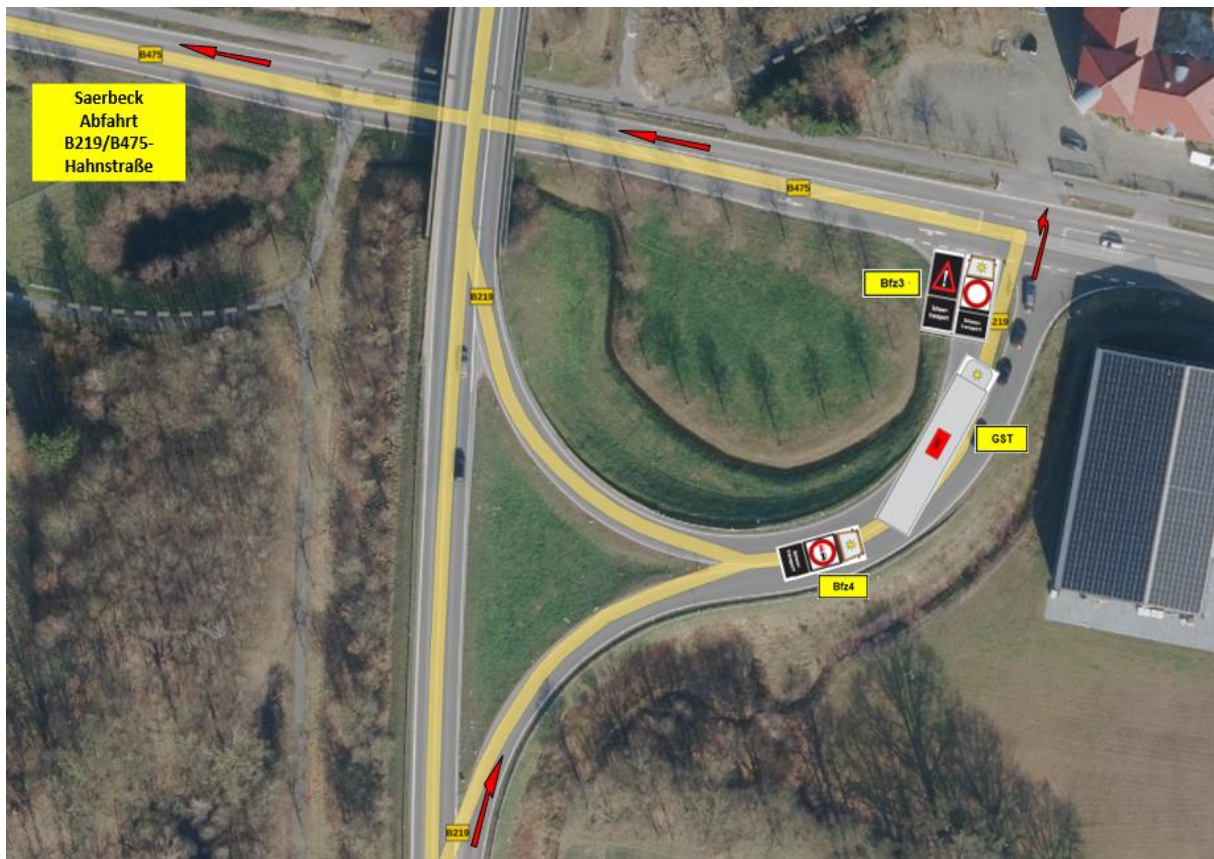
Dabei schaltet es VZ 250 im Wechsel mit VZ 101.

Es teilt dem **GST** die Passierbarkeit der Strecke mit und gibt dabei Hinweise auf das zuletzt passierende Fahrzeug.

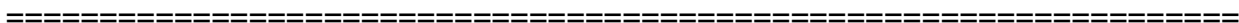


**Streckenpunkt:** [B219 – Abfahrt zur B475/Hahnstraße](#) (Link zu Google Maps)

- GST** folgt nach Passieren des zuletzt durchgegebenen VTs bis zur Einmündung B475/Hahnstraße Auffahrt auf die B219 in Richtung Ibbenbüren.
- Bfz3** fährt unmittelbar vor dem **GST** und führt den Konvoi bis vor die Einmündung B475/Hahnstraße Auffahrt auf die B219 an. Dabei schaltet es VZ 222-20 im Wechsel mit VZ 101.
- Bfz2** hebt seine Sperrung auf, sobald der **GST** die Auffahrt B475/Hahnstraße auf die B219 erreicht und setzt sich vor **Bfz3**. Dabei schaltet es VZ 274-40 im Wechsel mit VZ 101.
- Bfz4** fährt direkt hinter dem **GST** und schaltet VZ 276. Dabei fährt es seitlich versetzt um ein Überholen anderer VT zu verhindern.
- GST** Hat der **GST** die Einmündung B475/Hahnstraße Auffahrt auf die B219 in Richtung Ibbenbüren erreicht, stoppt dieser am rechten Fahrbahnrand.



**Streckenpunkt:** [B219 – Abfahrt zur B475/Hahnstraße](#) (Link zu Google Maps)



**D:** von der B475/Hahnstraße Auffahrt auf die B219 in Richtung Ibbenbüren durch den Kreisverkehr B475/Welps Esch/B475 (Saerbecker Straße)

bis zur Kreuzung B475/K29 (Riesenbecker Straße)/Heckebaum

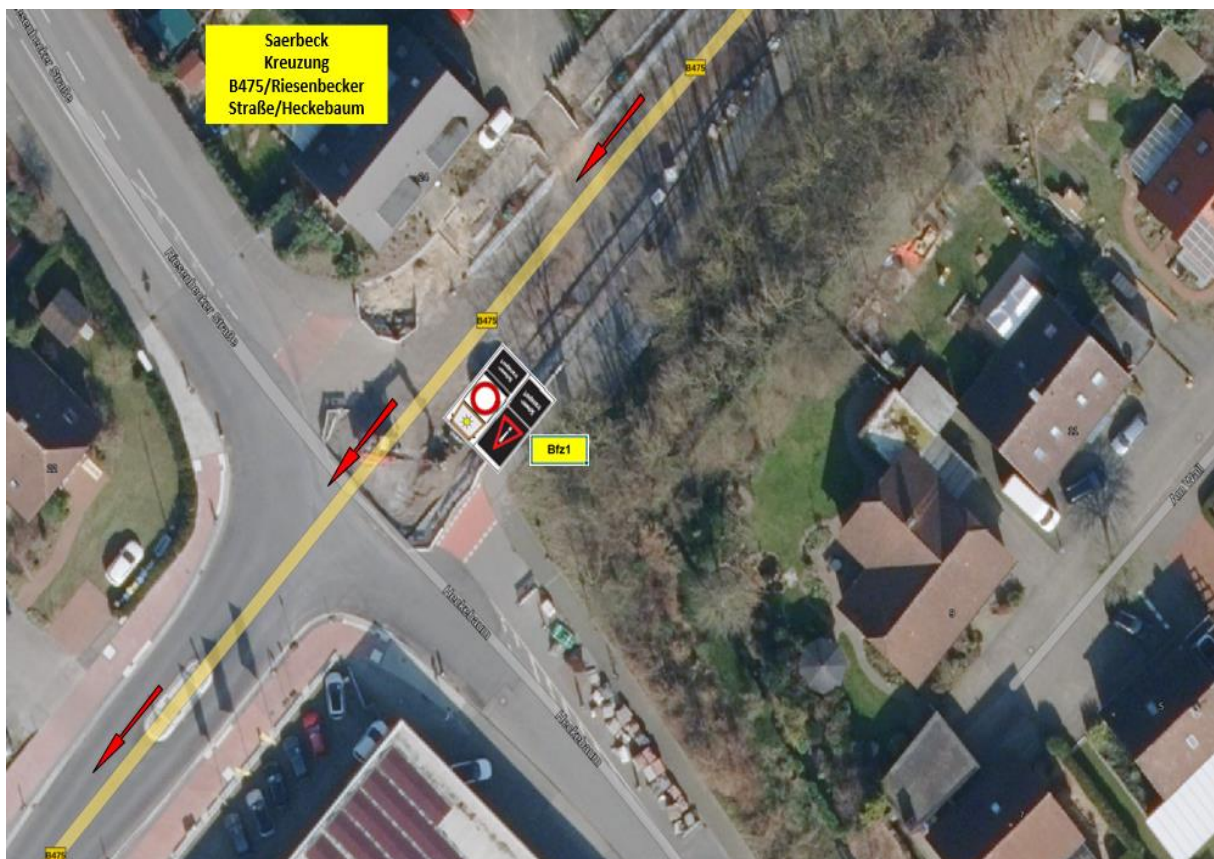
Länge ca. 0,9 km

**Bfz1** fährt über die B475/Hahnstraße, durch den Kreisverkehr bis zur Kreuzung B475/K29 (Riesenbecker Straße)/Heckebaum voraus und schaltet VZ 274-40 im Wechsel mit VZ 101, um entgegenkommende VT auf den **GST** aufmerksam zu machen.

Hat das **Bfz1** den Standort in der Ortslage Saerbeck erreicht, meldet es diesen Standort.

Es sperrt die B475 für VT aus FR Saerbeck kommend und schaltet VZ 250 im Wechsel mit VZ 101.

Das **Bfz1** teilt dem **GST** die Passierbarkeit der Strecke mit und gibt dabei Hinweise auf das zuletzt passierende Fahrzeug.



**Streckenpunkt:** [B475 – Kreuzung K29 \(Riesenbecker Str.\)/Heckebaum](#) (Link zu Google Maps)

**Bfz2** fährt über die B475/Hahnstraße in den Kreisverkehr und sperrt diesen unmittelbar nach der Einmündung B475 (Saerbecker Str.) für VT in FR Saerbeck und schaltet VZ 250 im Wechsel mit VZ 101.

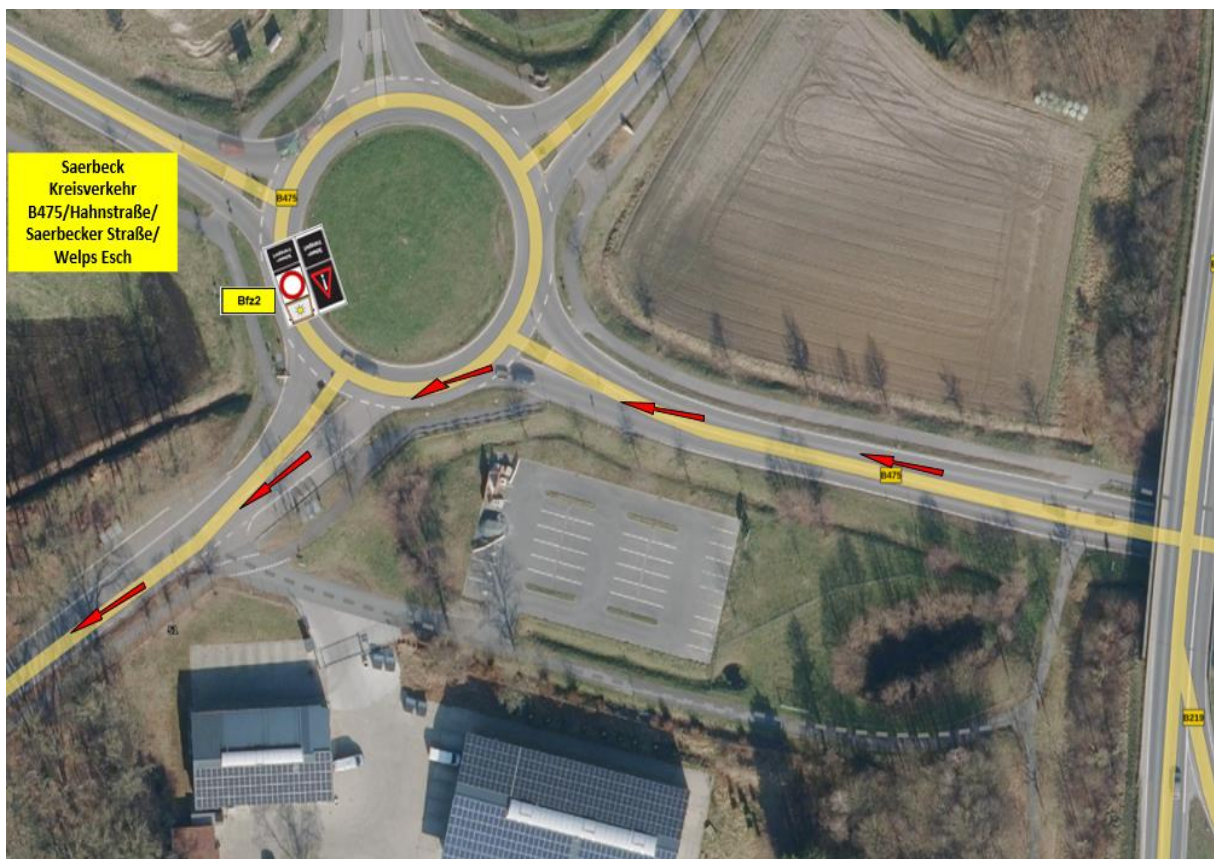
Es teilt dem **GST** die Passierbarkeit der Strecke mit und gibt dabei Hinweise auf das zuletzt passierende Fahrzeug.

**GST** Nach Passieren des zuletzt durchgegebenen VT folgt der **GST** über die B475/Hahnstraße bis zum Kreisverkehr B475/Welps Esch/B475 (Saerbecker Straße).

Er biegt im Kreisverkehr B475/Welps Esch/B475 (Saerbecker Str.) durch den Gegenverkehr „englisch“ nach links ab und stoppt vor der Kreuzung K29 (Riesenbecker Str.)/Heckebaum am rechten Fahrbahnrand.

**Bfz3** fährt unmittelbar vor dem **GST** und führt den Konvoi an. Dabei schaltet es VZ 222-20 im Wechsel mit VZ 101.

**Bfz4** fährt direkt hinter dem **GST**, schaltet VZ 276. **Bfz4** fährt dabei seitlich versetzt, um ein Überholen anderer VT zu verhindern.



**Streckenpunkt:** [B475 – Kreisverkehr Welps Esch/B475 \(Saerbecker Str.\)](#) (Link zu Google Maps)

**Bfz2** fährt beim Passieren des Kreisverkehrs sofort vor **Bfz3** und dem **GST**, und schaltet VZ 274-40 im Wechsel mit VZ 101.

Es stoppt an der Kreuzung B475/K29 (Riesenbecker Str./Heckebaum) und sperrt bis zur Weiterfahrt den Fahrstreifen für VT in Richtung Ibbenbüren.

Dazu schaltet es VZ 250 im Wechsel mit VZ 101.

**Bfz3** stoppt an der Kreuzung B475/K29 (Riesenbecker Str./Heckebaum) unmittelbar vor dem **GST** und schaltet für die Standzeit VZ 222-20 im Wechsel mit VZ 101.

**Bfz4** positioniert sich so hinter dem **GST**, dass ein Überholen ankommender VT auch während der Standzeit nicht möglich ist.

=====

**E:** von der Kreuzung B475/K29 (Riesenbecker Str.)/Heckebaum

bis Kreisverkehr B475 (Ferrieres Straße)/B475 (Teichstraße)/  
Industriestraße / Emsdettener Straße

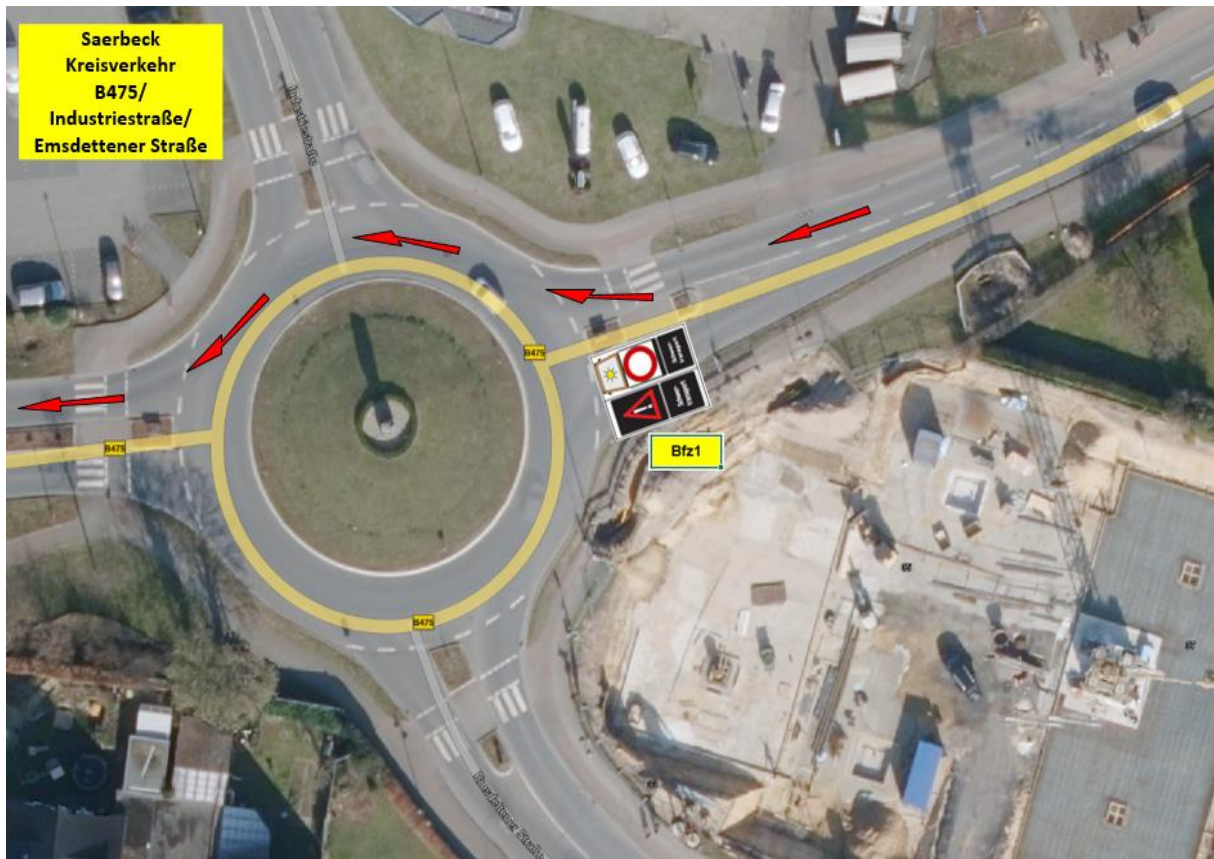
Länge ca. 750 m

**Bfz1** fährt in Saerbeck voraus und schaltet VZ 274-40 im Wechsel mit VZ 101, um entgegenkommende VT auf den **GST** aufmerksam zu machen.

Hat das **Bfz1** den Kreisverkehr B475 (Ferrieres-Straße)/B475 (Teichstraße)/ Industriestr./Emsdettener Straße in der Ortslage Saerbeck erreicht, meldet es diesen Standort.

Es sperrt den Fahrstreifen für VT in FR Ibbenbüren und schaltet VZ 250 im Wechsel mit VZ 101.

Das **Bfz1** teilt dem **GST** die Passierbarkeit der Strecke mit und gibt dabei Hinweise auf das zuletzt passierende Fahrzeug.



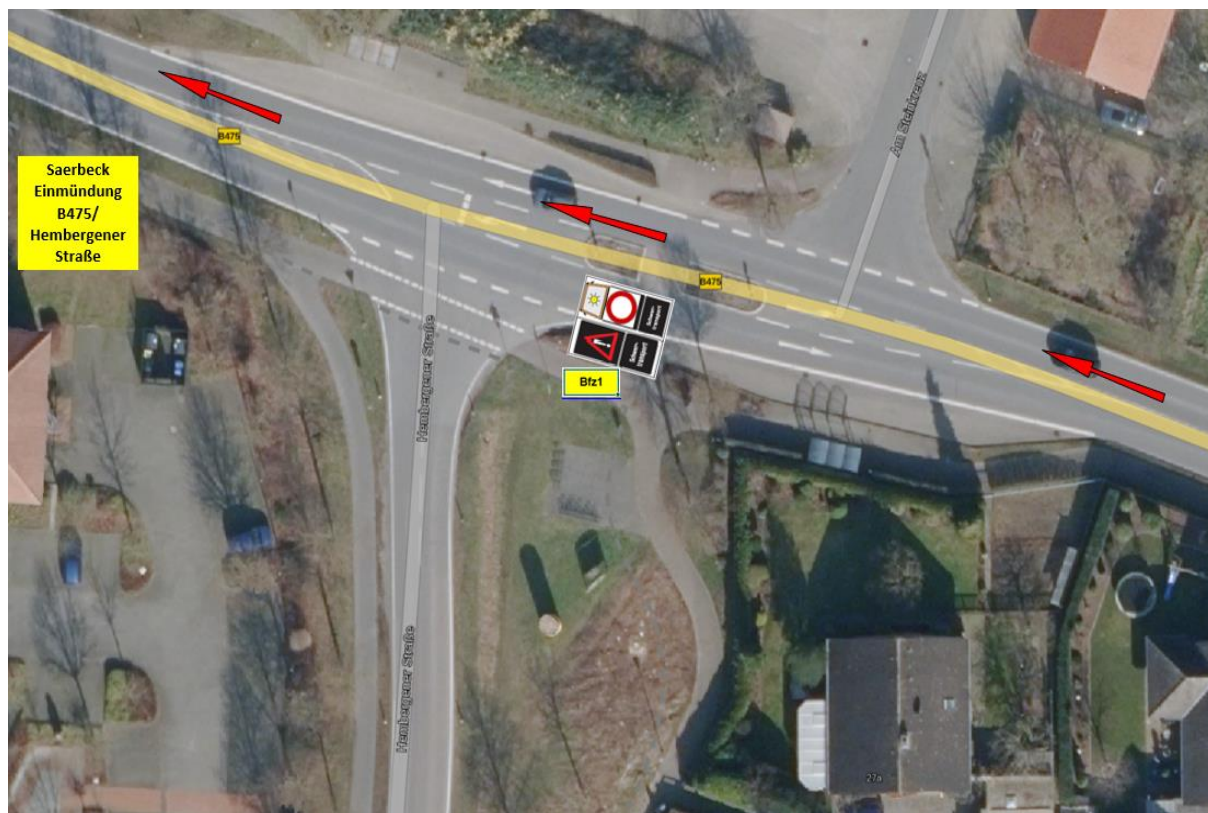
**Streckenpunkt:** [B475 – Kreisverkehr Industriestr./Emsdettener Str.](#) (Link zu Google Maps)

- GST** Nach Passieren des zuletzt durchgegebenen VT folgt der **GST** bis zur Ortslage Saerbeck B475 (Ferrieres-Straße)/B475 (Teichstraße)/Industriestr./Emsdettener Straße.
- Bfz2** führt den Konvoi an und schaltet VZ 274-40 im Wechsel mit VZ 101.
- Bfz3** fährt unmittelbar vor dem **GST** und schaltet VZ 222-20 im Wechsel mit VZ 101.
- GST** Hat der **GST** den Kreisverkehr erreicht, stoppt dieser **davor** am rechten Fahrbahnrand.
- Bfz2** übernimmt die Sperre vom **Bfz1**.
- Bfz3** stoppt unmittelbar vor dem **GST** und schaltet VZ 250 im Wechsel mit VZ 101.
- Bfz4** positioniert sich so hinter dem **GST**, dass ein Überholen ankommender VT auch während der Standzeit nicht möglich ist.
-

**F: von dem Kreisverkehr B475 (Ferrieres-Straße)/B475 (Teichstraße)/  
Industriestraße/ Emsdettener Straße**

**bis B475/Einmündung K2 (Hembergener Straße)**

**Länge ca. 600 m**



**Streckenpunkt:** [B475 – Einmündung K2 \(Hembergener Str.\)](#) (Link zu Google Maps)

**Bfz1** fährt durch den Kreisverkehr über die B475 ca. 0,6 km voraus, schaltet VZ 274-40 im Wechsel mit VZ 101, um entgegenkommende VT auf den GST aufmerksam zu machen und hält an der Einmündung B475 (Teichstraße) / K2 (Hembergener Straße) an.

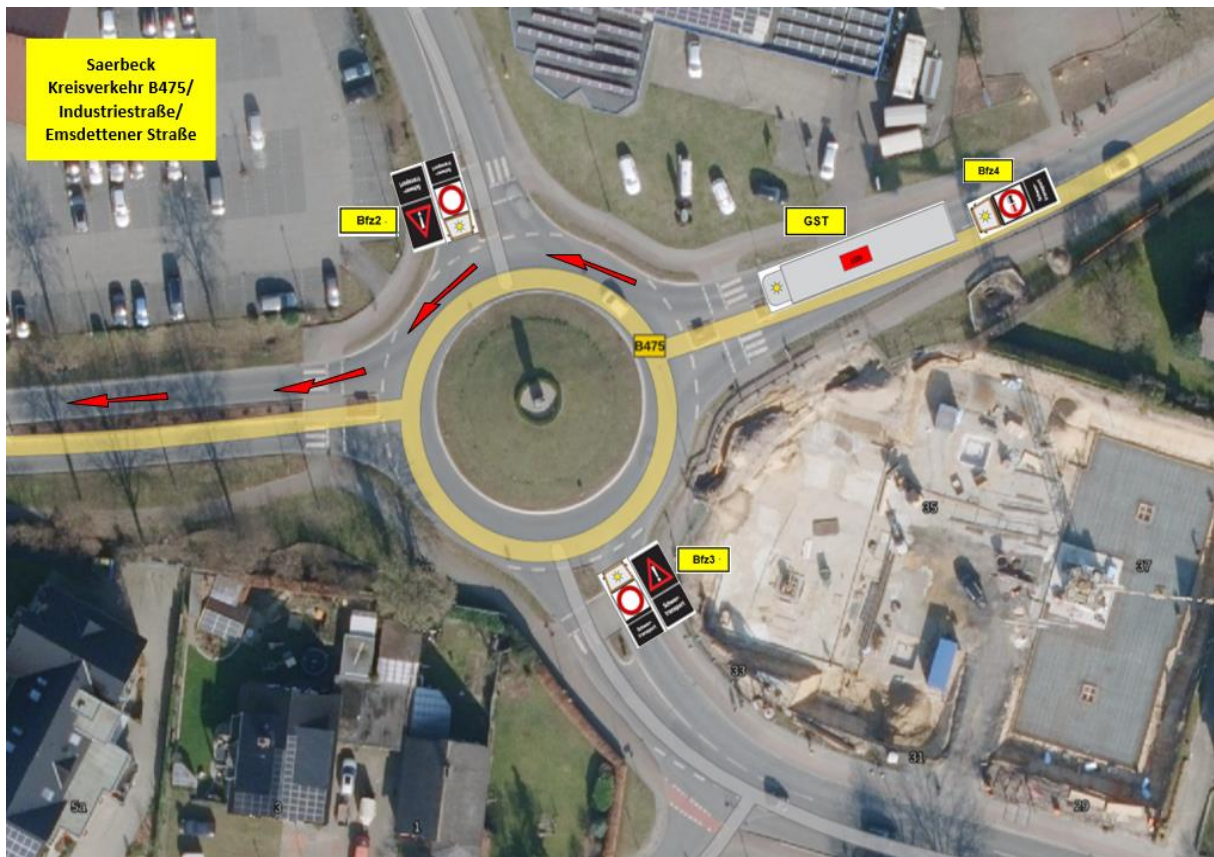
Hat das **Bfz1** die Einmündung erreicht, meldet es diesen Standort. Es sperrt die B475 für VT aus FR Emsdetten kommend und schaltet VZ 250 im Wechsel mit VZ 101.

Das **Bfz1** teilt dem **GST** die Passierbarkeit der Strecke mit und gibt dabei Hinweise auf das zuletzt passierende Fahrzeug.

**Bfz2** sperrt im Kreisverkehr B475/Industriestraße/Emsdettener Straße die Einfahrt Industriestraße, schaltet VZ 250 im Wechsel mit VZ 101.

**Bfz3** sperrt im Kreisverkehr B475/Industriestraße/Emsdettener Straße die Einmündung Emsdettener Straße, schaltet VZ 250 im Wechsel mit VZ 101.

- Bfz4** fährt direkt hinter dem **GST**, schaltet VZ 276. **Bfz4** fährt dabei seitlich versetzt, um ein Überholen anderer VT zu verhindern.
- GST** verlässt den Kreisverkehr an der zweiten Ausfahrt und stoppt vor der Einmündung B475 (Teichstraße)/K2 (Hembergener Straße) am rechten Fahrbahnrand.
- Bfz3** fährt beim Passieren des Kreisverkehrs sofort wieder unmittelbar vor dem **GST** und schaltet VZ 222-20 im Wechsel mit VZ 101.
- Bfz2** Nach Passieren des Kreisverkehrs setzt sich **Bfz2** vor **Bfz3** und schaltet VZ 274-40 im Wechsel mit VZ 101.
- Es stoppt an der Einmündung B475 (Teichstraße)/K2 (Hembergener Straße) unmittelbar vor dem **GST** und sperrt bis zur Weiterfahrt den Fahrstreifen für VZ in Rtg. Ibbenbüren. Dazu schaltet es VZ 250 im Wechsel mit VZ 101.
- Bfz3** stoppt an der Einmündung B475 (Teichstraße)/K2 (Hembergener Straße) unmittelbar vor dem **GST** und schaltet für die Standzeit VZ 222-20 im Wechsel mit VZ 101.
- Bfz4** positioniert sich so hinter dem **GST**, dass ein Überholen ankommender VT auch während der Standzeit nicht möglich ist.



**Streckenpunkt:** [B475 – Kreisverkehr Industriestr./Emsdettener Str.](#) (Link zu Google Maps)

=====

**G:** von der B475/Einmündung K2 (Hembergener Straße)  
bis zur B475 (Sinninger Straße) Einmündung L590 in Emsdetten/Sinningen  
Länge ca. 4,7 km

Der **GST** befindet sich auf der bevorrechtigten Straße B475. Im Verlauf der Strecke werden Einmündungen und Wirtschaftswege passiert.

**Bfz1** fährt über die B475 ca. 4,7 km voraus bis zur Einmündung B475 (Sinninger Straße)/L590 und schaltet VZ 274 (innerorts 40 km/h und außerorts 60 km/h) im Wechsel mit VZ 101, um entgegenkommende VT auf den **GST** aufmerksam zu machen.

Hat das **Bfz1** die Ortslage Emsdetten Einmündung B475 (Sinninger Straße)/L590 erreicht, meldet es diesen Standort.

Es sperrt an der Einmündung B475/L590 den Fahrstreifen für VT in FR Saerbeck und schaltet VZ 250 im Wechsel mit VZ 101.

Das **Bfz1** teilt dem **GST** die Passierbarkeit der Strecke mit und gibt dabei Hinweise auf das zuletzt passierende Fahrzeug.



**Streckenpunkt:** [B475 – Einmündung L590 in Emsdetten/Sinningen](#) (Link zu Google Maps)

- GST** Nach Passieren des zuletzt durchgegebenen VT folgt der **GST** bis zur Ortslage Emsdetten Einmündung B475/L590.
- Bfz2** fährt ca. 100 m vor dem **GST** und schaltet dabei VZ 274-40 im Wechsel mit VZ 101 und warnt VT an den Einmündungen.
- Bfz3** fährt unmittelbar vor dem **GST** und schaltet dabei VZ 222-20 im Wechsel mit VZ 101.
- Bfz4** fährt direkt hinter dem **GST**, schaltet VZ 276. Das **Bfz 4** fährt dabei seitlich versetzt, um ein Überholen anderer VT zu verhindern.
- GST** Hat der **GST** die Einmündung B475/L590 erreicht, stoppt dieser **davor** am rechten Fahrbahnrand.
- Bfz2** stoppt vor dem **Bfz3** und dem **GST** und schaltet VZ 250 im Wechsel mit VZ 101.
- Bfz3** stoppt unmittelbar vor dem **GST** und schaltet VZ 250 im Wechsel mit VZ 101.
- Bfz4** positioniert sich so hinter dem **GST**, dass ein Überholen ankommender VT auch während der Standzeit nicht möglich ist.



**Streckenpunkt:** [B475 – Einmündung L590 in Emsdetten/Sinningen](#) (Link zu Google Maps)

**H:** von der B475 (Sinninger Straße) Einmündung L590 in Emsdetten/Sinningen bis zur Abzweigung L593/L590 in Emsdetten

Länge ca. 3,2 km

**Bfz1** fährt über die L590 ca. 3,2 km voraus und schaltet VZ 274-60 im Wechsel mit VZ 101, um entgegenkommende VT auf den **GST** aufmerksam zu machen und hält an der Abzweigung L593/L590.

Hat das **Bfz1** die Abzweigung L593/L590 erreicht, melden es diesen Standort.

Es sperrt an der Abzweigung L593/L590 den Fahrstreifen für VT in FR Emsdetten/Saerbeck und schaltet VZ 250 im Wechsel mit VZ 101.

Das **Bfz1** teilt dem **GST** die Passierbarkeit der Strecke mit und gibt dabei Hinweise auf das zuletzt passierende Fahrzeug.

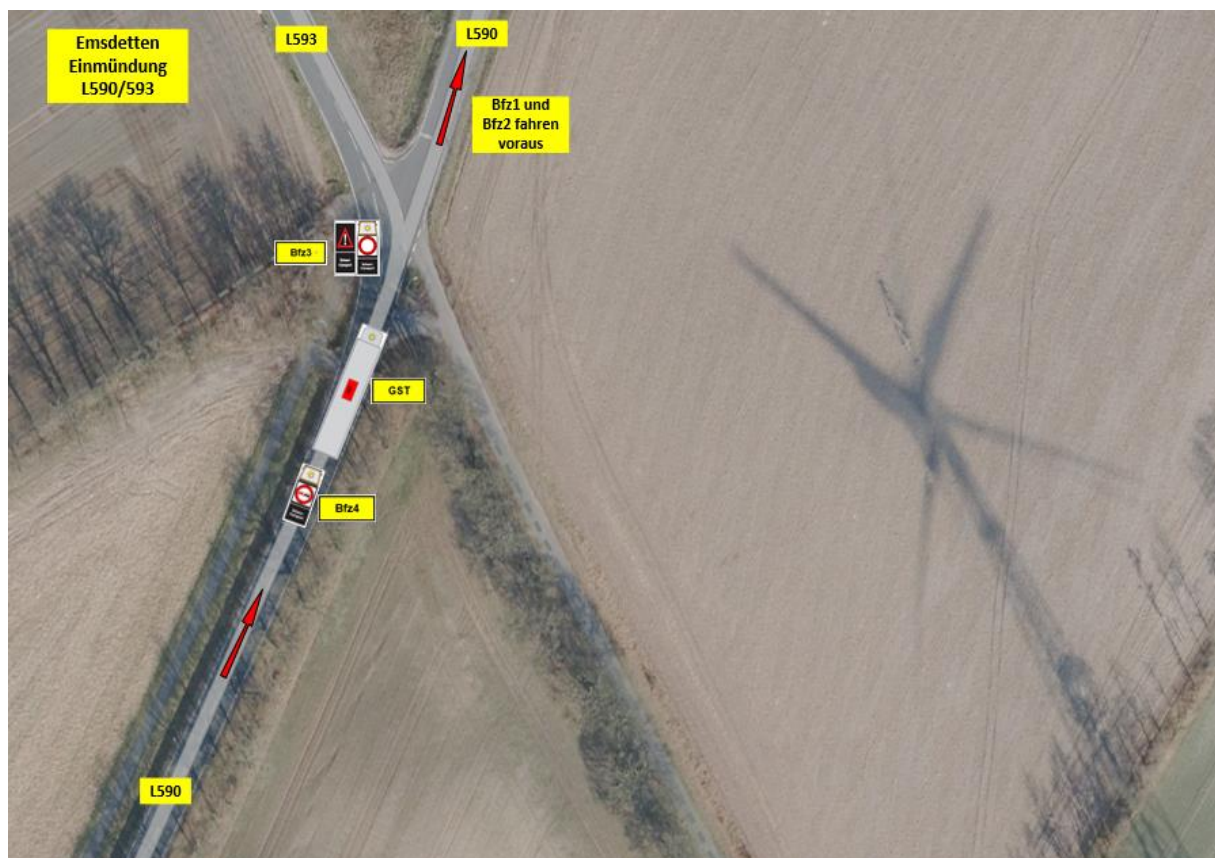


**Streckenpunkt:** [L590 – Abzwg. L590/L593](#) (Link zu Google Maps)

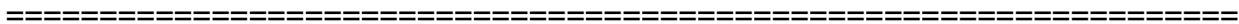
**GST** Nach Passieren des zuletzt durchgegebenen VT biegt der **GST** von der B475 nach rechts in die L590 ab und folgt bis zur Abzweigung L590/L593.

Der **GST** befindet sich weiter auf der bevorrechtigten Straße.

- Bfz2** fährt ca. 200 m vor dem **GST** und warnt ggf. aus Seitenstraßen kommende VT. Dazu schaltet es VZ 224-40 im Wechsel mit VZ 101.
- Bfz3** fährt unmittelbar vor dem **GST** und schaltet dabei VZ 222-20 im Wechsel mit VZ 101.
- Bfz4** fährt direkt hinter dem **GST**, schaltet VZ 276. **Bfz4** fährt dabei seitlich versetzt, um ein Überholen anderer VT zu verhindern.
- GST** Hat der **GST** die Abzweigung L590/L593 erreicht, stoppt dieser **davor** am rechten Fahrbahnrand.
- Bfz3** stoppt unmittelbar vor dem **GST**, sperrt bis zur Weiterfahrt den Fahrstreifen für VT in Richtung Emsdetten/Saerbeck und schaltet VZ 250 im Wechsel mit VZ 101.
- Bfz4** positioniert sich so hinter dem **GST**, dass ein Überholen ankommender VT auch während der Standzeit nicht möglich ist.



**Streckenpunkt:** [L590 – Abzwg. L590/L593](#) (Link zu Google Maps)



I: von der Abzweigung L590/L593 in Emsdetten  
bis zur L590 (Emsdettener Straße) / Kreuzung Jacksonweg /  
Bevergerner Damm  
= Zufahrt zu den Windparks Lager Feld bzw. Sinninger Feld  
Länge ca. 3,5 km

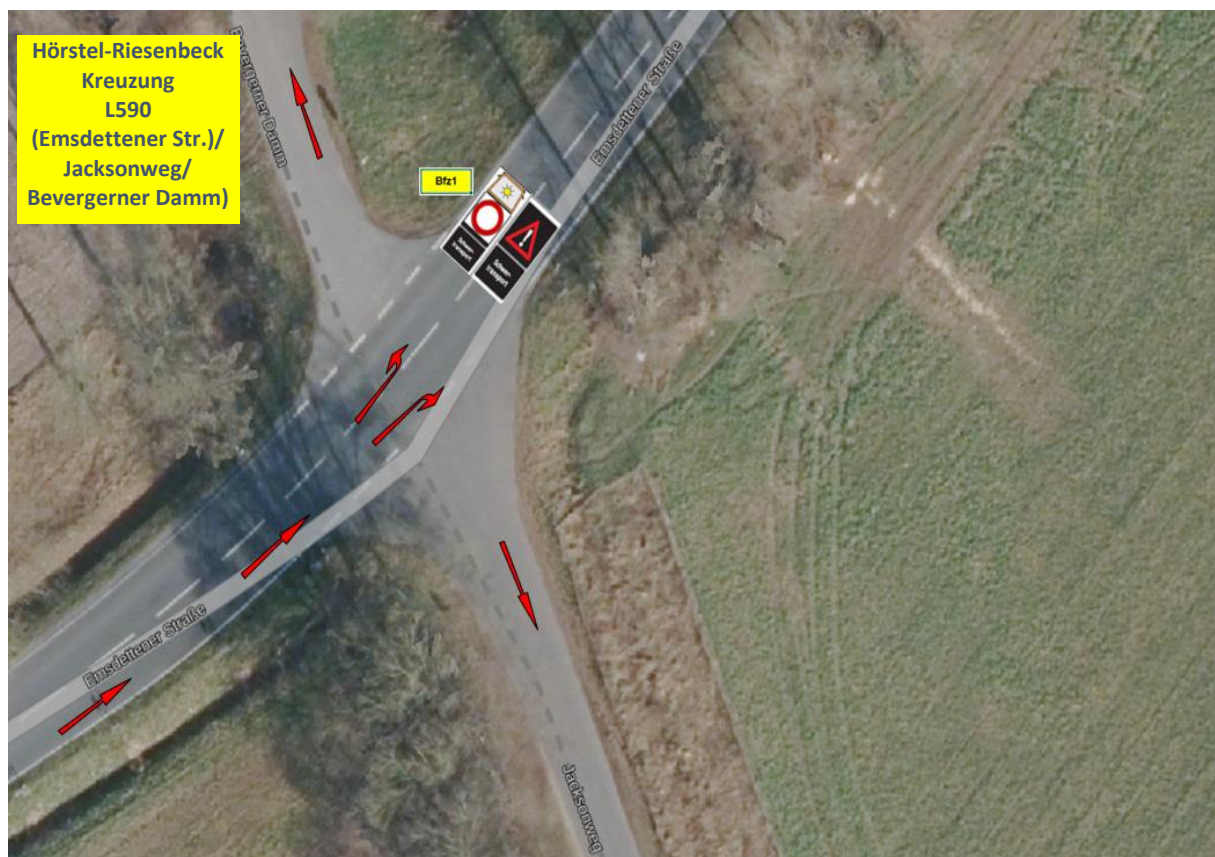
**GST** befindet sich weiter auf der bevorrechtigten Straße L590. Es folgen zunächst einige Einmündungen von Wirtschaftswegen.

**Bfz1** fährt über die L590 ca. 3,5 km voraus, schaltet VZ 274-60 im Wechsel mit VZ 101, um entgegenkommende VT auf den **GST** aufmerksam zu machen und hält an der Kreuzung L590 (Emsdettener Straße) / Jacksonweg / Bevergerner Damm.

Hat das **Bfz1** die Kreuzung erreicht, meldet es diesen Standort.

Es sperrt an der Kreuzung den Fahrstreifen für VT in FR Emsdetten/Sinningen und schaltet VZ 250 im Wechsel mit VZ 101.

Das **Bfz1** teilt dem **GST** die Passierbarkeit der Strecke mit und gibt dabei Hinweise auf das zuletzt passierende Fahrzeug.



**Streckenpunkt:** [L590 – Kreuzung L590/Jacksonweg/Bevergerner Damm](#) (Link zu Google Maps)

**Bfz2** fährt über die L590 ca. 2,1 km bis zur Einmündung L590/K70 (Riesenbecker Straße) voraus und schaltet VZ 274-60 im Wechsel mit VZ 101, um entgegenkommende VT auf den **GST** aufmerksam zu machen.

Hat **Bfz2** die Einmündung erreicht, meldet es diesen Standort.

Es sperrt an der Einmündung den Fahrstreifen für VT in FR Emsdetten/Sinningen und schaltet VZ 250 im Wechsel mit VZ 101.

Das **Bfz2** teilt dem **GST** die Passierbarkeit der Strecke mit und gibt dabei Hinweise auf das zuletzt passierende Fahrzeug.



**Streckenpunkt:** [L590 - Einmündung L590/K70 \(Riesenbecker Str.\)](#) (Link zu Google Maps)

**GST** Nach Passieren des zuletzt durchgegebenen VT folgt der **GST** bis zur Kreuzung L590/Jacksonweg/Bevergerner Damm.

Der **GST** befindet sich auf der bevorrechtigten Straße.

**Bfz3** fährt unmittelbar vor dem **GST** und schaltet dabei VZ 222-20 im Wechsel mit VZ 101.

**Bfz4** fährt direkt hinter dem **GST**, schaltet VZ 276. Das **Bfz4** fährt dabei seitlich versetzt, um ein Überholen anderer VT zu verhindern.

**Bfz2** Mit Passieren der Einmündung L590/K70 (Riesenbecker Straße) setzt sich das **Bfz2** vor das **Bfz3** und schaltet VZ 274-40 im Wechsel mit VZ 101.

**GST** An der Kreuzung eingetroffen biegt der **GST** nach rechts in den Jacksonweg (WP Lager Feld bzw. Sinninger Feld) oder nach links in den Bevergerner Damm (WP Lager Feld) ab und fährt bis zur jeweiligen Windenergieanlage.

=====

**J:** von der Kreuzung Jacksonweg/Bevergerner Damm  
bis zur jeweiligen Windenergieanlage

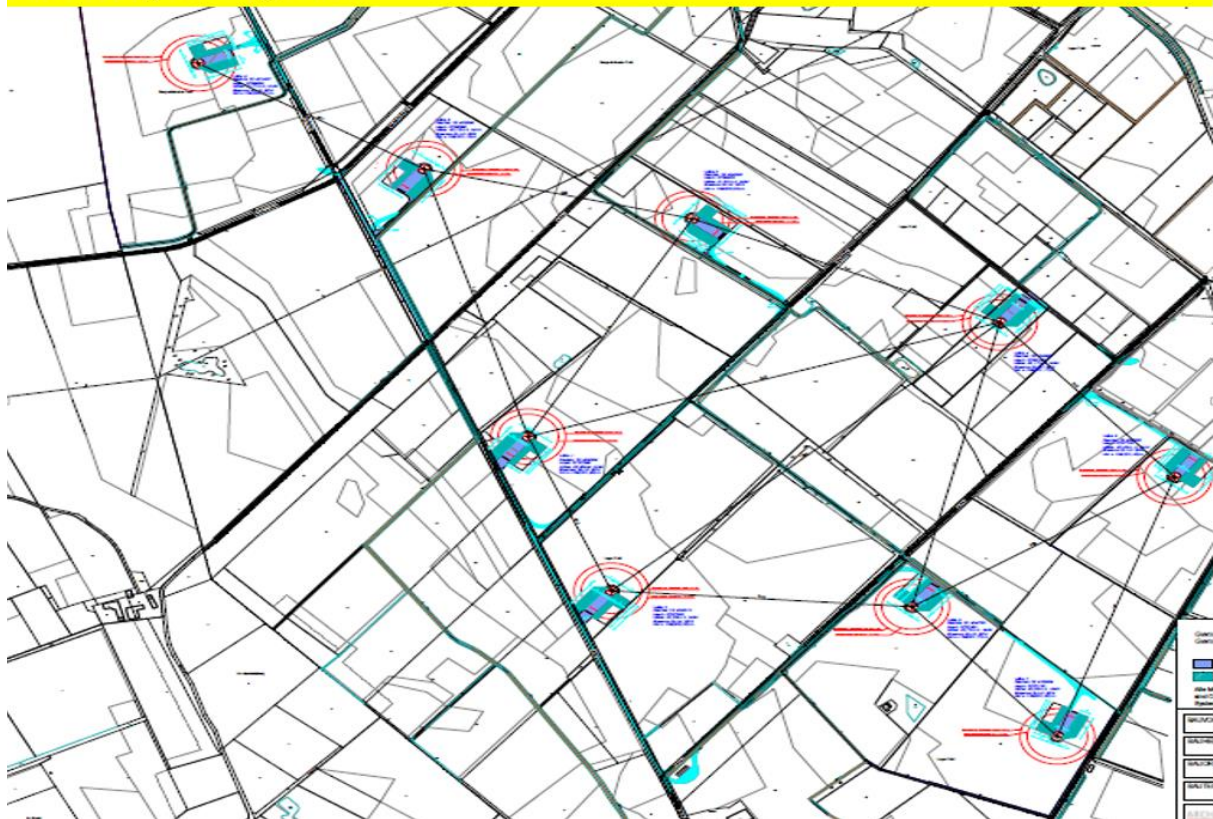
**Bfz1** fährt ca. 200 m vor dem **GST** und schaltet dabei VZ 250 im Wechsel mit VZ 101 und warnt VT an den Einmündungen.

**Bfz2** fährt ca. 100 m vor dem **GST** und schaltet dabei VZ 250 im Wechsel mit VZ 101 und warnt VT an den Einmündungen.

**Bfz3** fährt unmittelbar vor dem **GST** und schaltet dabei VZ 250 im Wechsel mit VZ 101.

**Bfz4** fährt direkt hinter dem **GST** und schaltet VZ 276.

**Darstellung - WP Lager Feld**



# Darstellung - WP Sinninger Feld

