

Private Begleitung von Großraum- und Schwertransporten

Streckenaufgaben Fahrstrecke 64

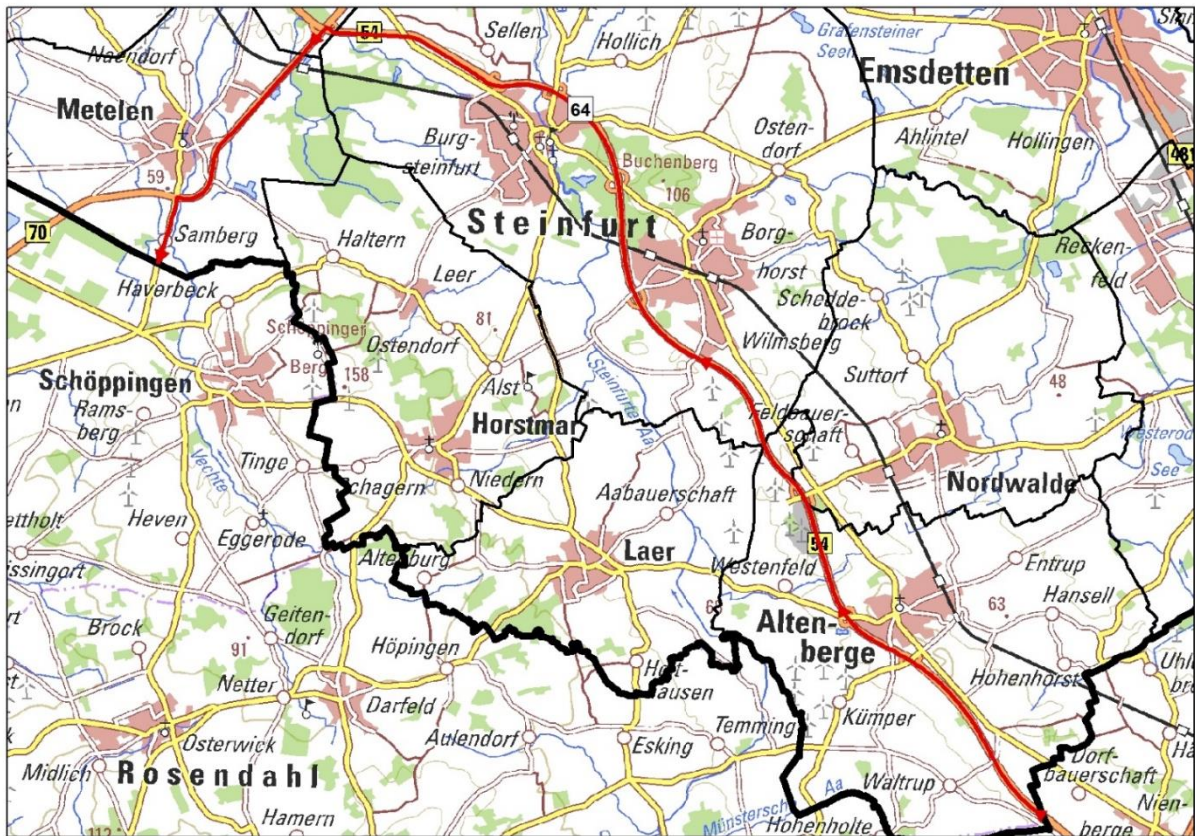
Beginn: Gebietsgrenze Stadt Münster/Kreis Steinfurt (B54)
 (Höhe Abschnitt 150.1 KM 2,1)

Ende: Kreisgrenze Steinfurt/Borken (L582)

Fahrweg: [B54/B70/L582](#)

(Link zu Google Maps -Angabe ohne Gewähr)

(abweichende Darstellung aufgrund von z. B. Baustellen oder Vollsperrungen mgl.)



Vorbemerkung:

Ausgangspunkt des **GST** ist die **Gebietsgrenze Stadt Münster/Kreis Steinfurt Höhe Abschnitt 150.1 KM 2,1 der B54.**

Die **GST** fahren in Einzelfahrt oder im Konvoi mit bis zu zwei Fahrzeugen.

Fahrstreckenbeschreibung:

Länge ca. 36 km

Die Begleitstrecke im Kreis Steinfurt beginnt an der Gebietsgrenze zwischen der Stadt Münster und dem Kreis Steinfurt.

Sie führt zunächst über die B54 in Richtung Steinfurt bis zur Abfahrt B70 Metelen/Wettringen und ab dort über die B70 vorbei an der Ortslage Metelen bis zum Kreisverkehr Metelen. Dort durch den Gegenverkehr nach links in die L582 zur Kreisgrenze Borken.

Nach 1,7 km auf der L582 wird die Grenze zum Kreis Borken passiert.

Die B54 ist eine Kraftfahrstraße und wechselseitig zweispurig ausgebaut.

Die Fahrstreifen sind im einspurigen Bereich mit Mehrzweckstreifen ausgebildet und lassen damit Gegenverkehr zu.

Die B70 ist einspurig in jeder Richtung und ohne Mehrzweckstreifen ausgebaut. Die Gesamtfahrbahnbreite beträgt in den Bereichen ohne Mehrzweckstreifen 7,60 m.

Die Fahrbahnbreite lässt in diesen Bereichen keinen Gegenverkehr zu.

Vom Kreisverkehr B70 / Schöppingener Straße (L582) bis zur Kreisgrenze Borken lässt die L582 auf einer Länge von ca. 3,4 km ebenfalls keinen Gegenverkehr zu.

Allgemeine Auflagen:

Sobald der **GST** die Gebietsgrenze Münster/Steinfurt erreicht, Höhe Abschnitt 150.1 KM 2,1, sind nachfolgend beschriebene Streckenaufgaben **zwingend** zu beachten.

Darüber hinaus ist eine Kommunikation der eingesetzten Fahrzeuge (**Bfz1, Bfz2, Bfz3, GST, Bfz4**) untereinander, sowohl über **betriebsinternen Funk** und **zusätzlich über Mobiltelefon** auf der gesamten Strecke zu gewährleisten.

Die beschriebenen Kommunikationsmöglichkeiten sind vor Fahrtbeginn hinsichtlich ihrer Funktionalität durch Sprechproben zu überprüfen.

Sämtliche Erreichbarkeiten sind durch die jeweiligen Fahrzeugführenden untereinander auszutauschen.

Bei einer Restfahrbahnbreite, die einen Begegnungsverkehr ausschließt, muss eine Ausweichmöglichkeit für entgegenkommende Verkehrsteilnehmende (VT), oder aber für den **GST**, zwingend vorhanden sein.

Bei Transporten, die im Zeitraum Oktober bis April (Winterhalbjahr) durchgeführt werden, ist vor Fahrtbeginn die komplette Fahrstrecke hinsichtlich ihrer Befahrbarkeit (Schnee, Nebel, Glatteis) zu überprüfen.

Bei Witterungsverhältnissen die eine Transportdurchführung nicht erlauben, ist der **GST** an geeigneter Stelle abzustellen.

Besondere Auflagen:

- **Während der gesamten Streckenbegleitung ist eine Gefährdung anderer Verkehrsteilnehmender (VT) definitiv auszuschließen.**
- **Durch den GST sowie die Begleitfahrzeuge hat nach Übermittlung einer Information eine Bestätigung sämtlicher Durchsagen der vorausfahrenden Begleitfahrzeuge (Bfz) zu erfolgen.**
- **An den Begleitfahrzeugen befindet sich fest angebracht zu allen Seiten sichtbar der Schriftzug „Schwertransport“.**

Allgemeine Streckenaufgaben:

Von den nachfolgend aufgeführten allgemeinen Streckenaufgaben abweichende oder ergänzende Strecken-/Brückenaufgaben sind dem VEMAGS-Bescheid (z. B. siehe Stellungnahme des LBSB NRW) zu entnehmen.

A: von der Gebietsgrenze Münster/Steinfurt (B54) - Höhe Abschnitt 150.1 KM 2,1 bis B54 Abfahrt zur B70 - AS Metelen

Länge: ca. 28 km

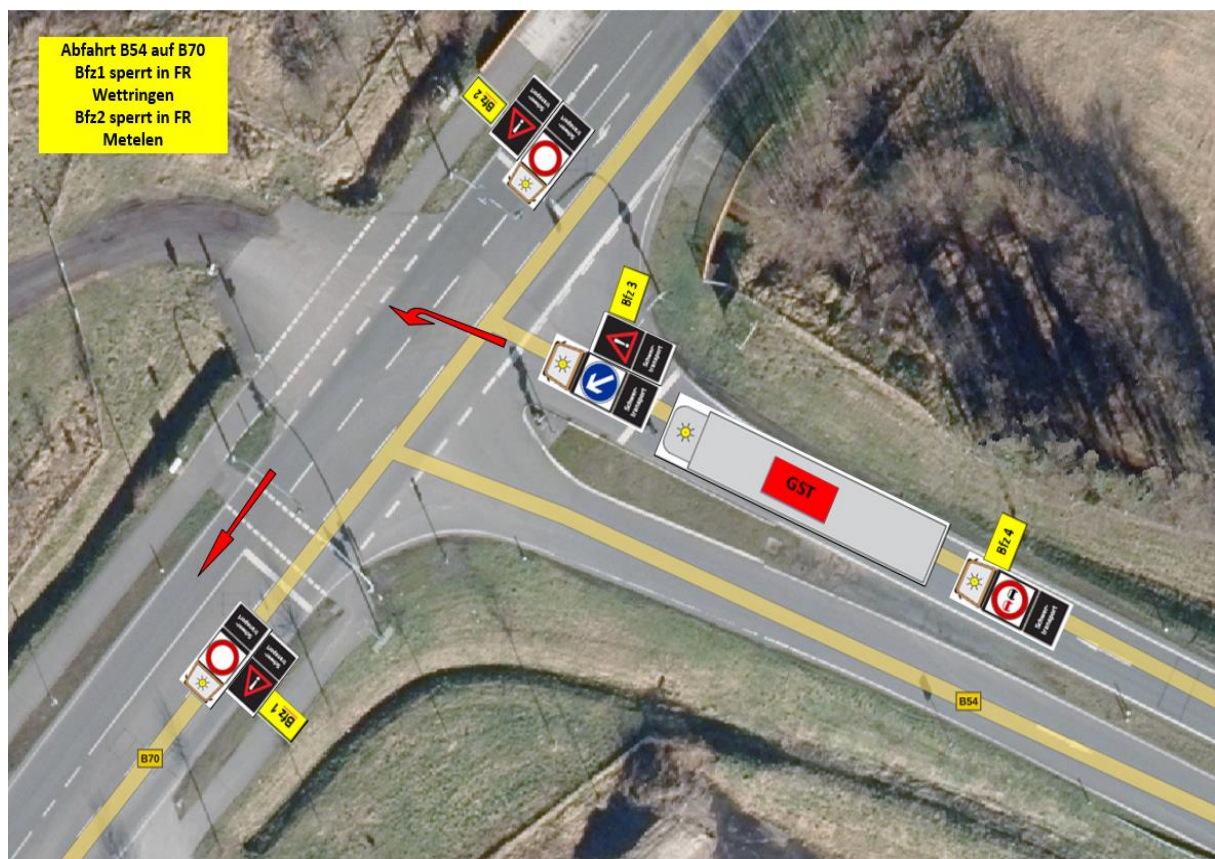
- GST** fährt aus Richtung Münster kommend über die B54 in den Bereich des Kreises Steinfurt ein.
- Bfz1** führt den Konvoi an und schaltet VZ 274-60 (Höchstgeschwindigkeit 60 km/h) im Wechsel mit VZ 101 (Gefahrstelle), um entgegenkommende VT auf den **GST** aufmerksam zu machen.
- Bfz2** fährt hinter **Bfz1** und schaltet VZ 274-40 im Wechsel mit VZ 101, um entgegenkommende VT auf den **GST** aufmerksam zu machen.

Bfz3 fährt unmittelbar vor dem **GST** und schaltet VZ 222-20 (vorgeschriebene Vorbeifahrt rechts vorbei) im Wechsel mit VZ 101.

Bfz4 fährt direkt hinter dem **GST** und schaltet VZ 276 (Überholverbot für Kfz aller Art). Dabei fährt es seitlich versetzt um ein Überholen anderer VT zu verhindern.

B: von der B54, Abfahrt zur B70 - AS Metelen
bis Metelen, Einmündung Wettringener Straße (K59)

Länge ca. 3,4 km



Streckenpunkt: [B54 – Abfahrt auf B70 – AS Metelen FR Gronau-Ochtrup](#) (Link zu Google Maps)

GST verlässt die B54 an der Abfahrt Metelen.

Bfz1 biegt bei Grünlicht der LZA (Lichtzeichenanlage) nach links auf die B70 ab. Es hält nach ca. 100 m hinter dem Brückenbauwerk an und sperrt die Fahrbahn der B70 in Richtung Wettringen, um eine Alleinfahrt des **GST** unter der Brücke zu gewährleisten.

Dabei schaltet es VZ 250 (Verbot der Durchfahrt für Fahrzeuge aller Art) im Wechsel mit VT 101.

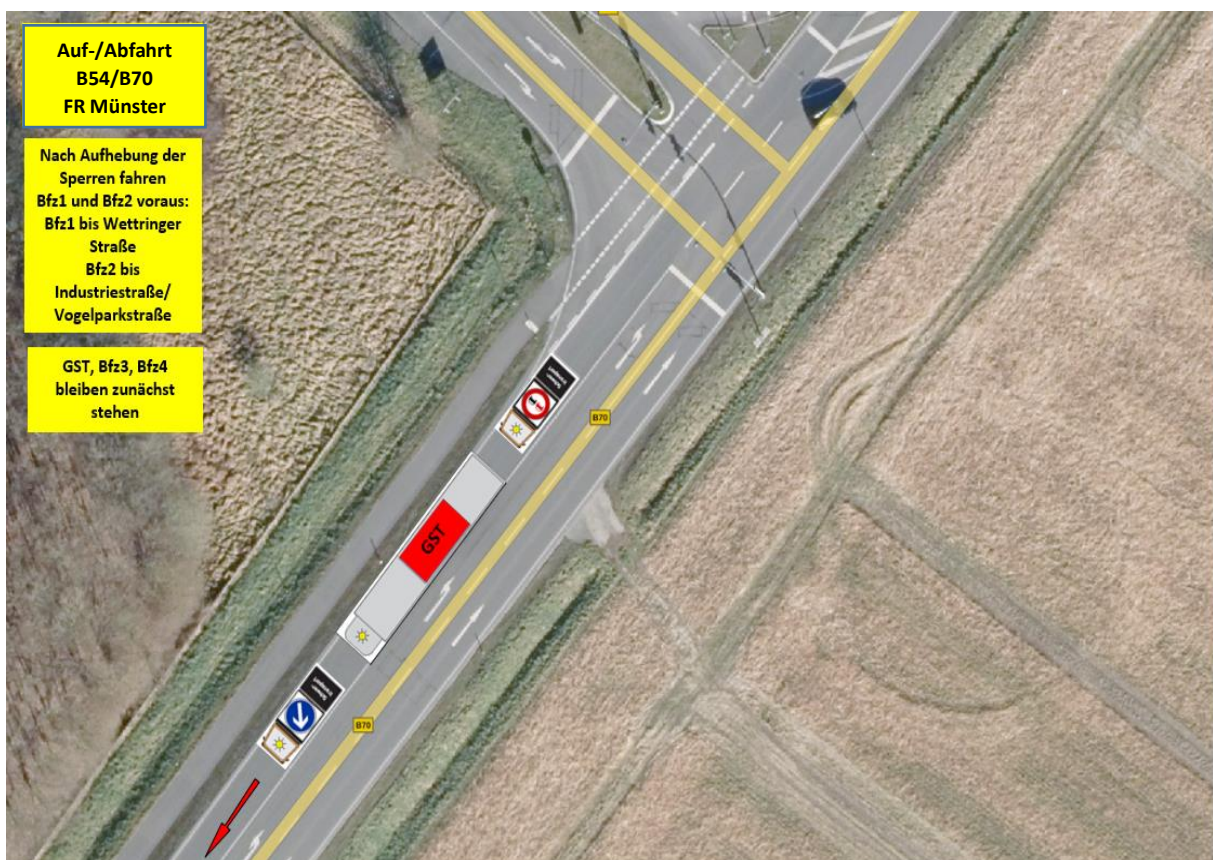
Bfz2 biegt bei Grünlicht nach rechts ab und sperrt die Fahrbahn der B70 in Richtung Metelen. Dabei schaltet es VZ 250 im Wechsel mit VZ 101.

Bfz1/Bfz2 teilen dem **GST** die Passierbarkeit der Strecke mit und gibt dabei Hinweise auf das zuletzt passierende Fahrzeug (z.B. amtl. Kennzeichen, Fzg.-Art und Hersteller, Farbe).

GST biegt bei Grünlicht der LZA nach links auf die B70 in Richtung Metelen ab.

Nach dem Abbiegevorgang passiert der **GST** bei Grünlicht die Auf-/Abfahrt der B70/B54 in Richtung Münster und hält anschließend am rechten Fahrbahnrand an.

Bfz4 positioniert sich bei Bedarf so hinter dem **GST**, dass ein Überholen ankommender VT auch während der Standzeit nicht möglich ist.



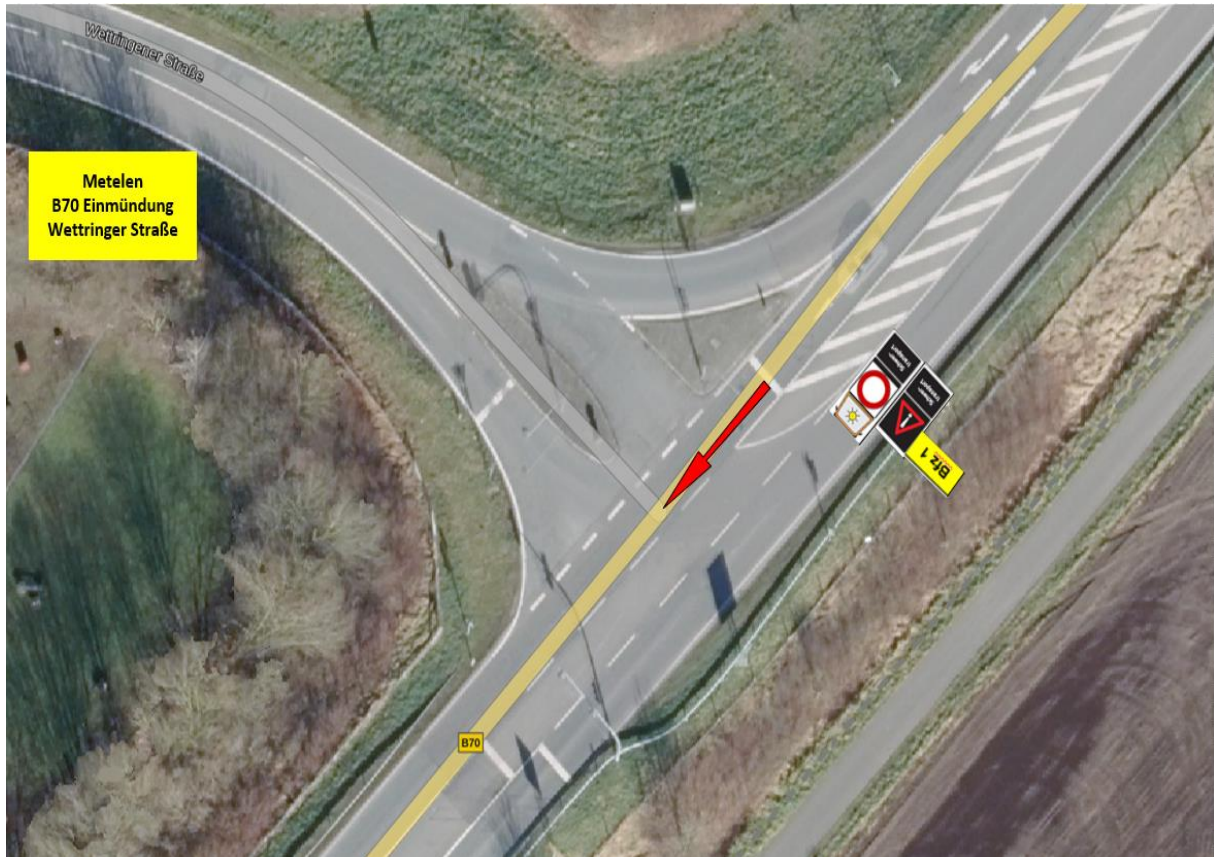
Streckenpunkt: [B54 – Abfahrt auf B70 – AS Metelen – in FR Münster](#) (Link zu Google Maps)

Bfz1 hebt seine Sperrung auf und fährt über die B70 in Richtung Metelen bis zur Einmündung B70/Wettringer Str. (K59) und schaltet VZ 274-60 im Wechsel mit VZ 101, um entgegenkommende VT auf den **GST** aufmerksam zu machen.

Hat das **Bfz1** die Einmündung B70/Wettringener Straße (K59) erreicht, meldet es seinen Standort und sperrt die Fahrbahn der B70 in Richtung Wettringen.

Dabei schaltet es VZ 250 im Wechsel mit VZ 101.

Bfz1 teilt dem **GST** die Passierbarkeit der Strecke mit und gibt dabei Hinweise auf das zuletzt passierende Fahrzeug.



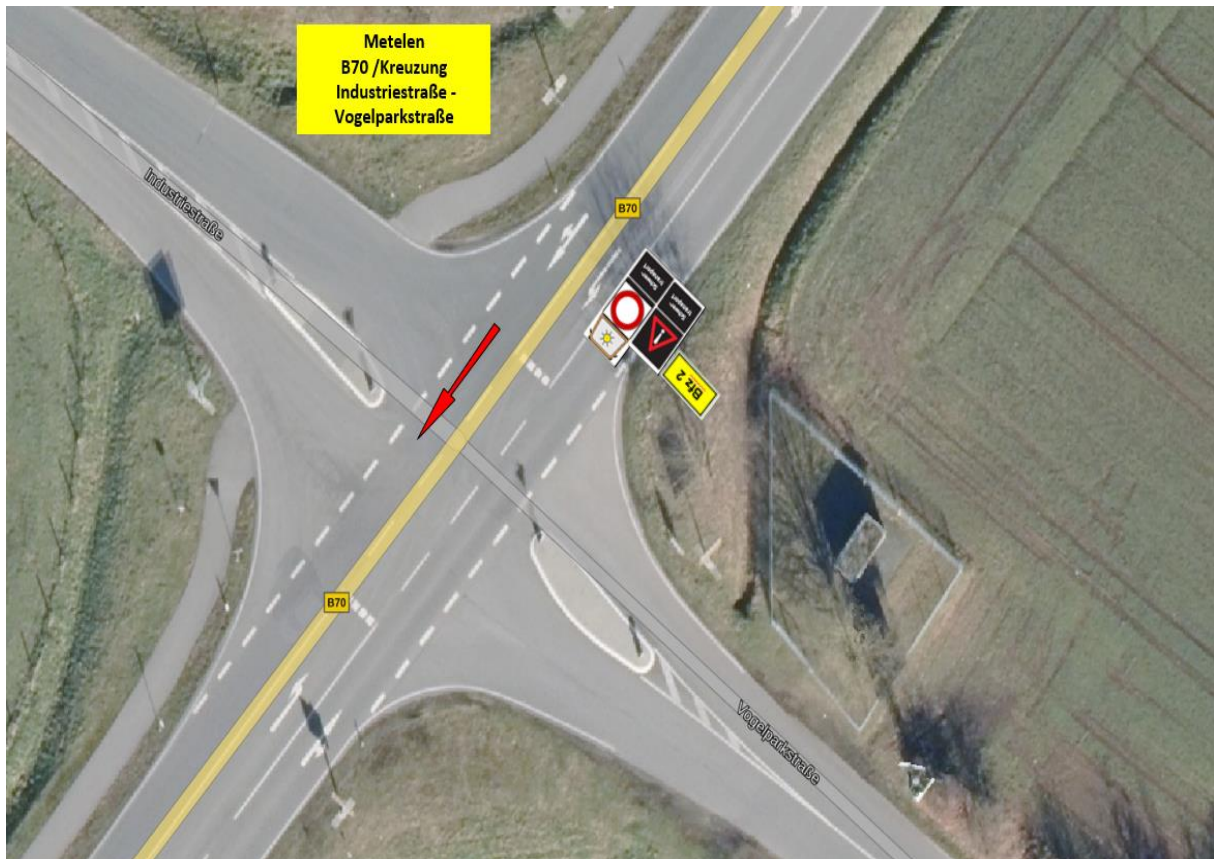
Streckenpunkt: [B70 – Einmündung Wettringer Str. \(K59\)](#) (Link zu Google Maps)

Bfz2 hebt seine Sperrung auf und fährt auf der B70 ca. 1,3 km bis zur Kreuzung B70/Industriestr. (K65)/Vogelparkstr. voraus, schaltet VZ 274-60 im Wechsel mit VZ 101, um entgegenkommende VT auf den **GST** aufmerksam zu machen.

Hat das **Bfz2** die Kreuzung erreicht, meldet es seinen Standort und sperrt die B70 in Richtung **GST**. Dabei schaltet es VZ 250 im Wechsel mit VZ 101.

Die Sperrung erfolgt erst, wenn das **Bfz1** seinen Sperrpunkt erreicht hat.

Das **Bfz2** teilt dem **GST** die Passierbarkeit der Strecke mit und gibt dabei Hinweise auf das zuletzt passierende Fahrzeug.



Streckenpunkt: [B70 – Kreuzung Industriestraße \(K65\)/Vogelparkstraße](#) (Link zu Google Maps)

GST und die Begleitfahrzeuge setzen sich nach Passieren des zuletzt gemeldeten Fahrzeuges in Bewegung und folgen bis zum Standort des **Bfz1**.

Bfz3 führt zunächst den Konvoi an, schaltet VZ 222-20 im Wechsel mit VZ 101, um entgegenkommende VT auf den **GST** aufmerksam zu machen.

Bfz4 fährt direkt hinter dem **GST** und schaltet VZ 276.

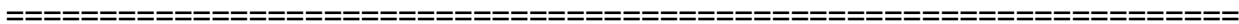
Das **Bfz4** fährt dabei seitlich versetzt, um ein Überholen anderer VT zu verhindern.

Bfz2 hebt seine Sperre auf, sobald der von **Bfz3** angeführte Konvoi die Sperrstelle des **Bfz2** erreicht und führt nun den Konvoi an.

Dabei schaltet es VZ 274-40 im Wechsel mit VZ 101, um entgegenkommende VT auf den **GST** aufmerksam zu machen.

GST Hat der **GST** die Einmündung B70/Wettringener Straße (K59) erreicht, stoppt dieser **davor** am rechten Fahrbahnrand.

Bfz4 positioniert sich bei Bedarf so hinter dem **GST**, dass ein Überholen ankommender VT auch während der Standzeit nicht möglich ist. Dabei schaltet es VZ 276.



**C: von der B70, Metelen, Höhe Wettringener Straße (K59)
bis B70, Metelen, Kreisverkehr Schöppingener Straße (L582)**

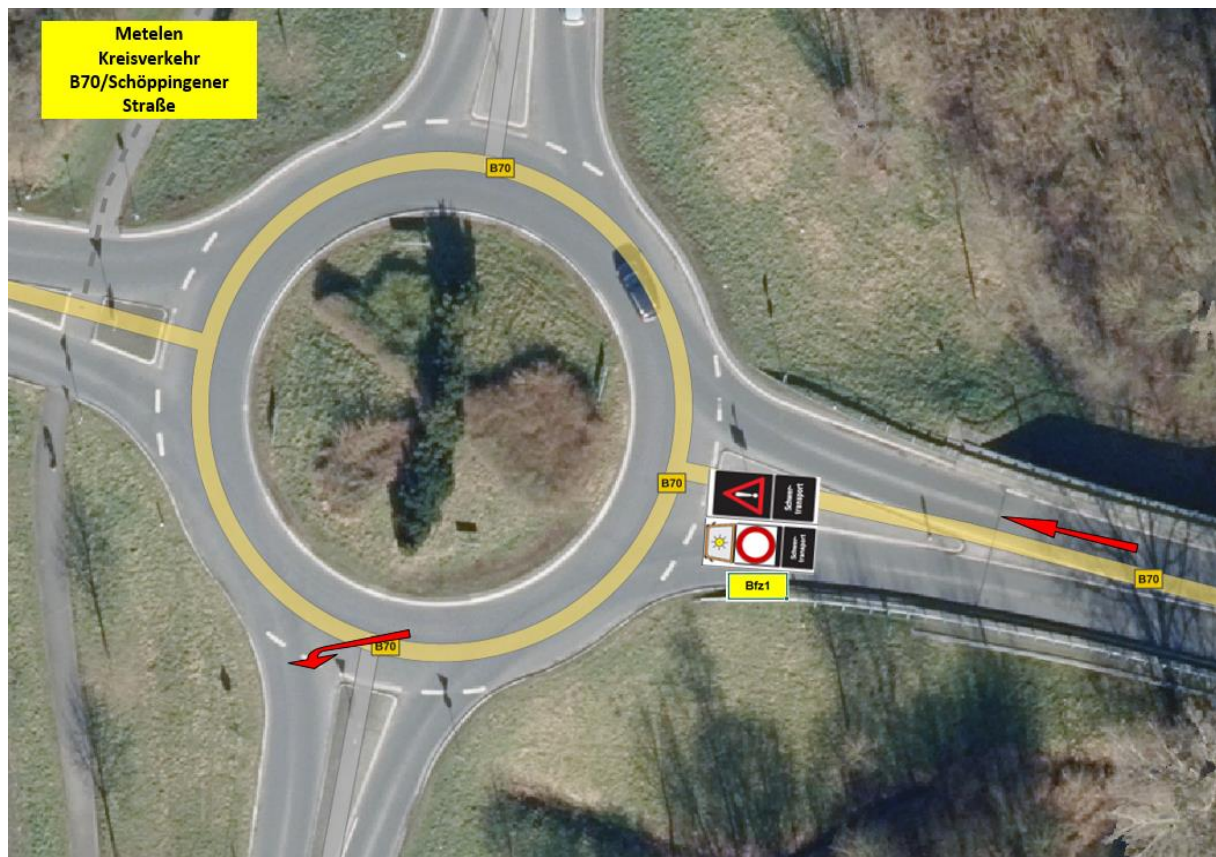
Länge ca. 2,1 km

Bfz1 fährt auf der B70 die 2,1 km bis zum Kreisverkehr B70/Schöppingener Straße (L582) voraus, schaltet VZ 274-60 im Wechsel mit VZ 101, um entgegenkommende VT auf den **GST** aufmerksam zu machen.

Hat das **Bfz1** den Kreisverkehr Schöppingener Straße (L582) erreicht, meldet es seinen Standort und sperrt die Ausfahrt des Kreisverkehrs in Richtung Wettringen.

Dabei schaltet es VZ 250 im Wechsel mit VZ 101.

Das **Bfz1** teilt dem **GST** die Passierbarkeit der Strecke mit und gibt dabei Hinweise auf das zuletzt passierende Fahrzeug.

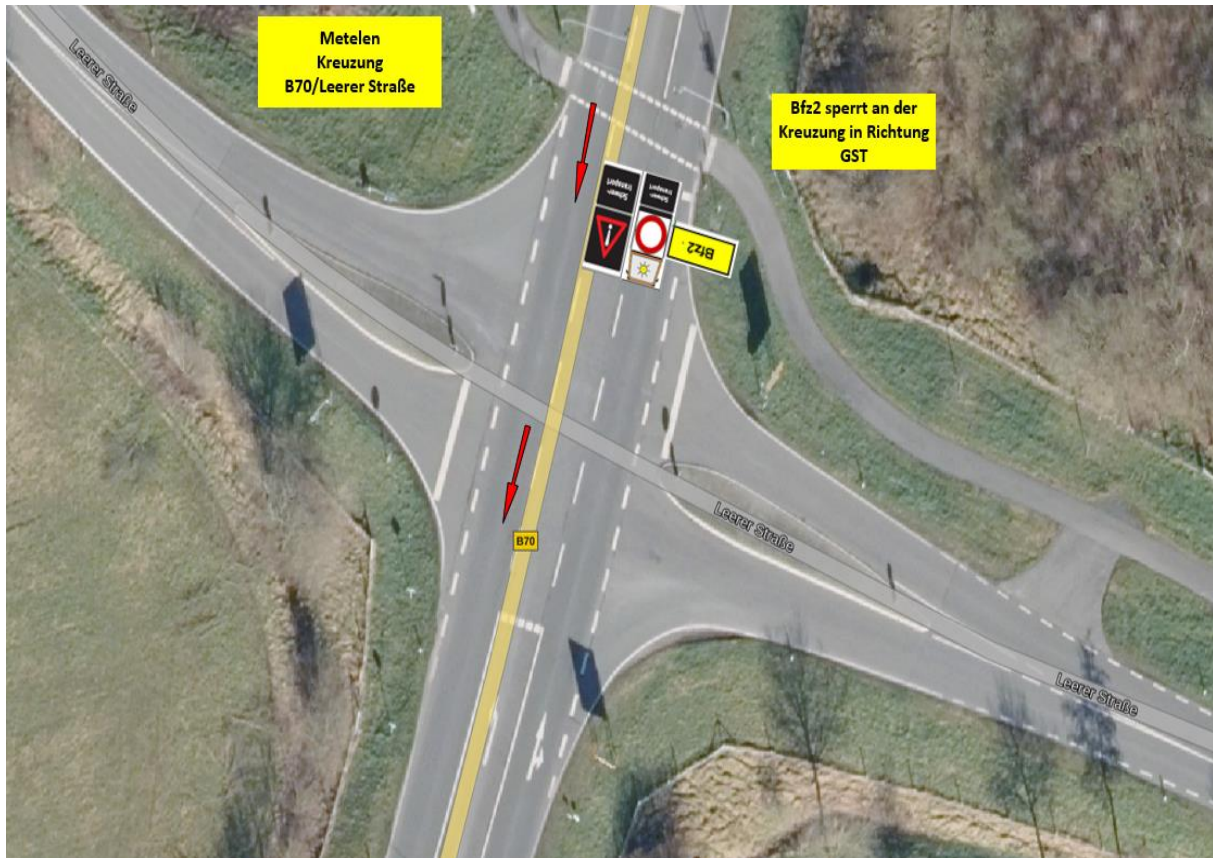


Streckenpunkt: [B70/Kreisverkehr L582 \(Schöppingener Str.\)](#) (Link zu Google Maps)

Bfz2 fährt auf der B70 die 1,1 km bis zur Kreuzung Leerer Straße (K65) voraus, schaltet VZ 274-60 im Wechsel mit VZ 101, um entgegenkommende VT auf den **GST** aufmerksam zu machen.

Bfz2 Hat das **Bfz2** die Kreuzung erreicht, meldet es seinen Standort und sperrt die B70 in Richtung des **GST**. Die Sperrung erfolgt erst, wenn das **Bfz1** seinen Sperrpunkt erreicht hat. Dabei schaltet es VZ 250 im Wechsel mit VZ 101.

Das **Bfz2** teilt dem **GST** die Passierbarkeit der Strecke mit und gibt dabei Hinweise auf das zuletzt passierende Fahrzeug.



Streckenpunkt: [B70 – Kreuzung Leerer Str. \(K65\)](#) (Link zu Google Maps)

GST Nach Passieren des zuletzt durchgegebenen VT folgt der **GST** bis zum Kreisverkehr Schöppingener Straße (L582).

Bfz3 führt zunächst den Konvoi an, schaltet VZ 222-20 im Wechsel mit VZ 101, um entgegenkommende VT auf den **GST** aufmerksam zu machen.

Bfz4 fährt direkt hinter dem **GST** und schaltet VZ 276. Das **Bfz4** fährt dabei seitlich versetzt, um ein Überholen anderer VT zu verhindern.

Bfz2 hebt seine Sperre auf, sobald der vom **Bfz3** angeführte Konvoi die Leerer Straße (K65) erreicht und führt nun den Konvoi an.

Dabei schaltet es VZ 274-40, um entgegenkommende VT auf den **GST** aufmerksam zu machen.

GST Hat der **GST** den Kreisverkehr Schöppingener Straße (L582) erreicht, stoppt dieser **davor** am rechten Fahrbahnrand.

An dem Kreisverkehr besteht sowohl für ankommende VT als auch für den **GST** eine Ausweichmöglichkeit.

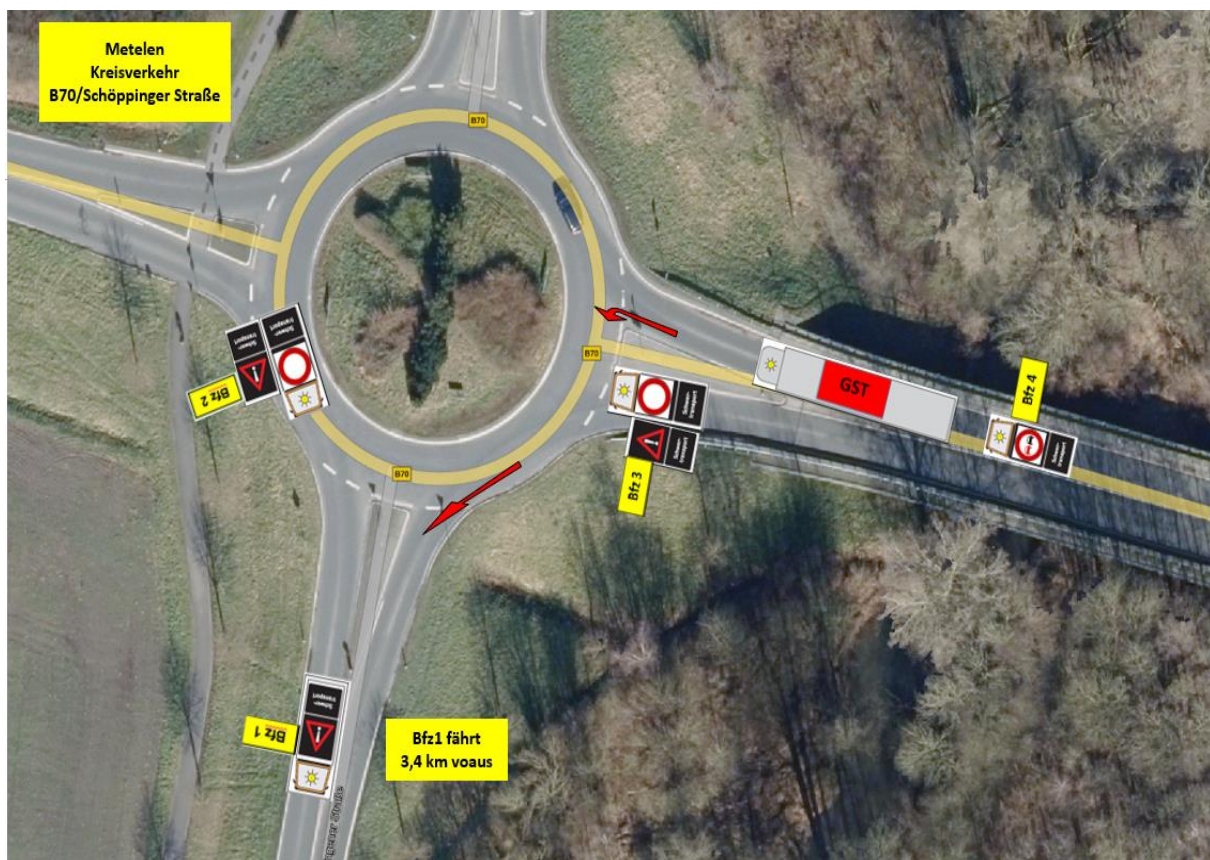
Bfz4 positioniert sich so hinter dem **GST**, dass ein Überholen ankommender VT auch während der Standzeit nicht möglich ist. Dabei schaltet es VZ 276.

D: von der B70, Metelen, Höhe Kreisverkehr Schöppingener Straße (L582)
bis Kreisverkehr L582/L570/L579 (im Kreis Borken)

Länge ca. 3,4 km

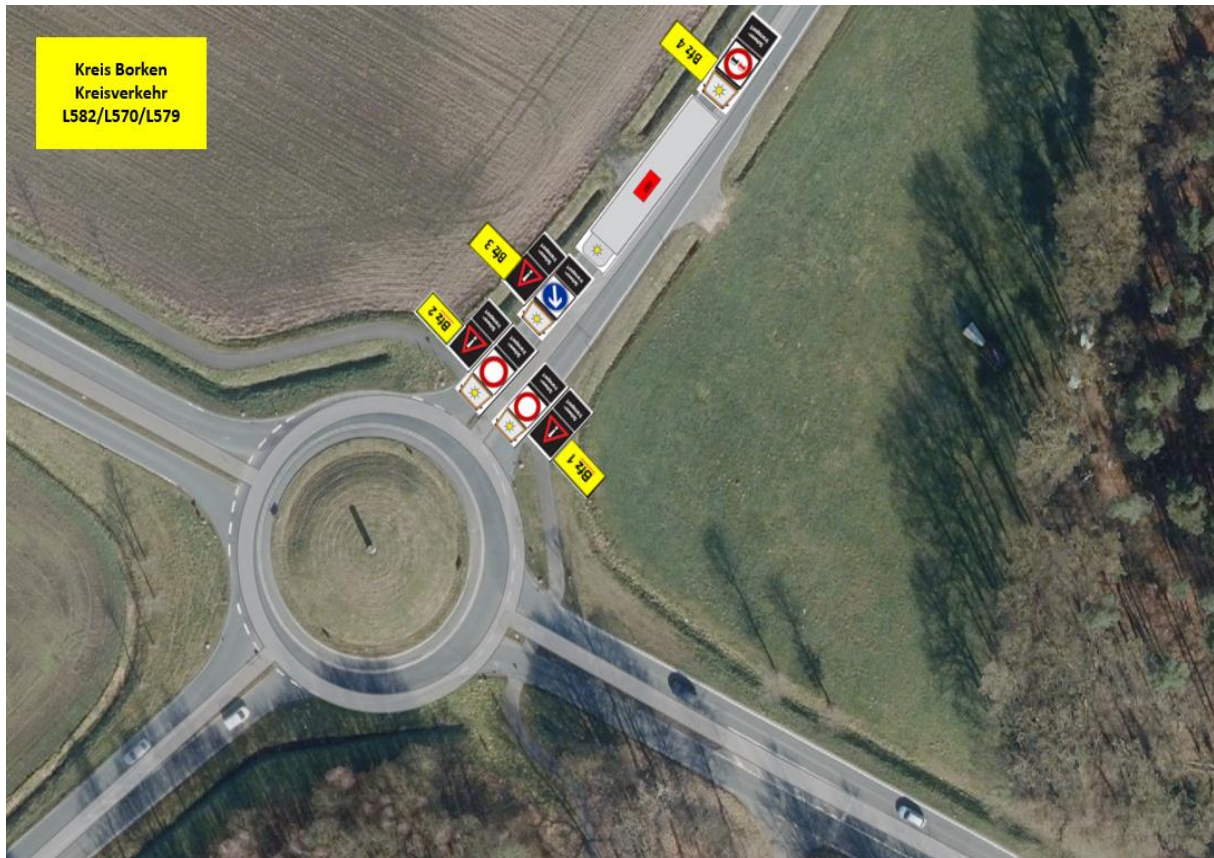
Nach ca. 1,7 km passiert der GST die Kreisgrenze Steinfurt/Borken. Er fährt weiter bis zum Kreisverkehr L582/L570/L579 im Kreis Borken.

Da die L582 im Bereich der Kreisgrenze keinen geeigneten Abstellort aufweist, fährt der GST bis zum Kreisverkehr weiter. Er kann dort im Bedarfsfall bis zu einer weiteren Übernahme anhalten.



Streckenpunkt: [B70 – Kreisverkehr Schöppingener \(L582\)](#) (Link zu Google Maps)

- Bfz1** hebt seine Sperrmaßnahme am Kreisverkehr auf und fährt durch den Kreisverkehr in die L582 ein. Das **Bfz1** fährt ca. 3,4 km auf der L582 bis zum Kreisverkehr L582 / L570 / L579 im Kreis Borken voraus.
- Bfz3** übernimmt die Sperrmaßnahme des **Bfz1** und sperrt die B70 ab dem Kreisverkehr in Richtung Wettringen. Dabei schaltet es VZ 250 im Wechsel mit VZ 101, um entgegenkommende VT auf den **GST** aufmerksam zu machen.
- Bfz1** Hat das **Bfz1** den Kreisverkehr erreicht, meldet es seinen Standort und sperrt die Fahrbahn der L582 in Richtung Metelen.
- Dabei schaltet es VZ 250 im Wechsel mit VZ 101.
- Das **Bfz1** teilt dem **GST** die Passierbarkeit der Strecke mit und gibt dabei Hinweise auf zuletzt passierende Fahrzeuge.
- Bfz2** fährt nach Passieren des zuletzt vom **Bfz1** durchgegebenen VT in den Kreisverkehr ein und setzt seine Sperre im Kreisverkehr vor der Ausfahrt in Richtung L582.
- GST** fährt in den Kreisverkehr Richtung L582 ein und durchfährt diesen in Gegenrichtung („englisch“). Hat der **GST** den Kreisverkehr durchfahren, fährt dieser weiter auf der L582 bis zum Kreisverkehr L582 / L570 / L579.
- Bfz3** setzt sich vor den **GST** und schaltet dabei VZ 222-20 im Wechsel mit VZ 101.
- Bfz2** hebt, wenn es die Verkehrslage zulässt, seine Sperre auf, setzt sich vor **Bfz3** und führt den Konvoi an. Es schaltet VZ 274-40 im Wechsel mit VZ 101, um entgegenkommende VT auf den **GST** aufmerksam zu machen.
- Bfz4** fährt direkt hinter dem **GST** und schaltet VZ 276. Das **Bfz4** fährt dabei seitlich versetzt, um ein Überholen anderer VT zu verhindern.
- GST** Hat der **GST** den Kreisverkehr L582/L570/L579 erreicht, stoppt dieser **davor** am rechten Fahrbahnrand.



Streckenpunkt: [Kreisverkehr L582/L570/L579 im Kreis Borken](#) (Link zu Google Maps)

Mit Erreichen der Kreisgrenze Steinfurt/Borken im Zuge der L582 endet die begleitungspflichtige Streckenführung im Zuständigkeitsbereich des Kreises Steinfurt.